



OFFICE DE L'ELEVAGE

n° CLB/07-07/07

COMITE LAIT DE BREBIS

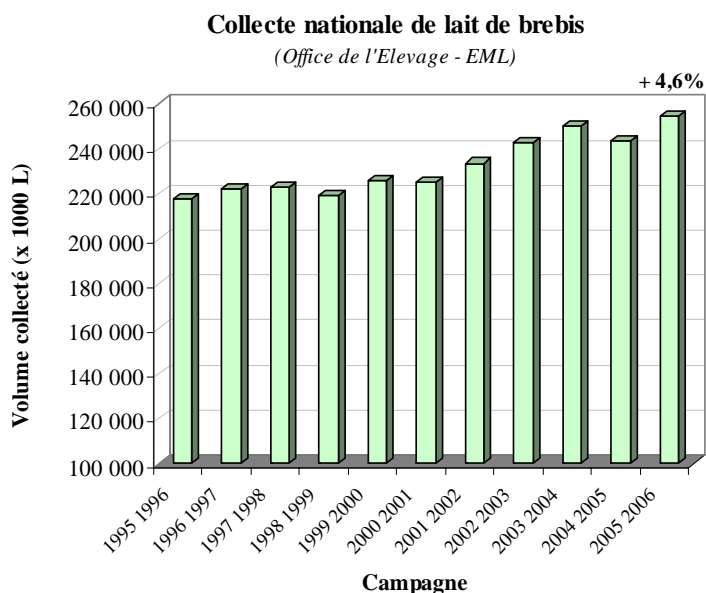
Séance du 5 juillet 2007

Note de conjoncture

La production de lait de brebis en France sur la campagne 2005/2006 :

La collecte française reprend sa progression en 2005/2006

En France, la collecte nationale de lait de brebis renoue avec la hausse sur la campagne 2005/2006 (octobre 2005 à novembre 2006), avec une progression de 4,6 %, et s'élève ainsi à 254,6 millions de litres, après une campagne 2004/2005 en recul de 2,8 %. La collecte renoue donc avec la dynamique de croissance observée depuis 2001, la campagne 2004/2005 représentant une exception.



Cette progression de la collecte concerne les trois bassins traditionnels de production, et, de façon plus mesurée, la collecte hors bassin.

Le rayon de Roquefort retrouve le niveau de la campagne 2003/2004 :

Avec, sur la campagne 2005/2006, un volume de 184,3 millions de litres, en progression de 4,2 %, la collecte du Rayon de Roquefort retrouve son niveau de 2003/2004, après une campagne 2004/2005 marquée par un recul de la même ampleur (- 4,2 %).

La collecte en Pyrénées Atlantiques augmente fortement :

La collecte de lait de brebis progresse nettement en Pyrénées Atlantiques sur la campagne 2005/2006 (+ 6,7 %), pour atteindre 48 millions de litres.¹

La collecte en Corse progresse nettement

Après une campagne 2004/2005 en net recul, la campagne 2005/2006 permet à la collecte Corse une très nette progression (+ 3,9 %) pour atteindre 7,1 millions de litres.²

¹ Les données du bassin des Pyrénées Atlantiques ont fait l'objet d'une mise à jour et de l'ajout d'un opérateur à partir de 2005, les comparaisons avec les campagnes antérieures à 2004/2005 ne sont donc pour l'instant pas possibles, dans l'attente de la récupération de l'historique.

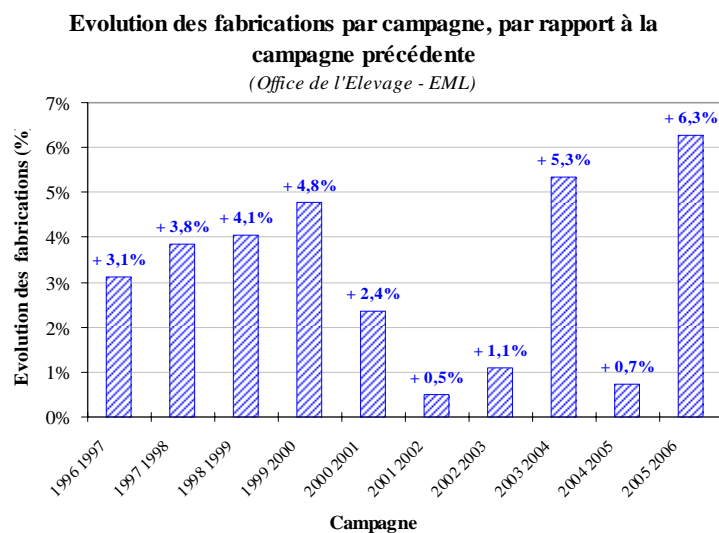
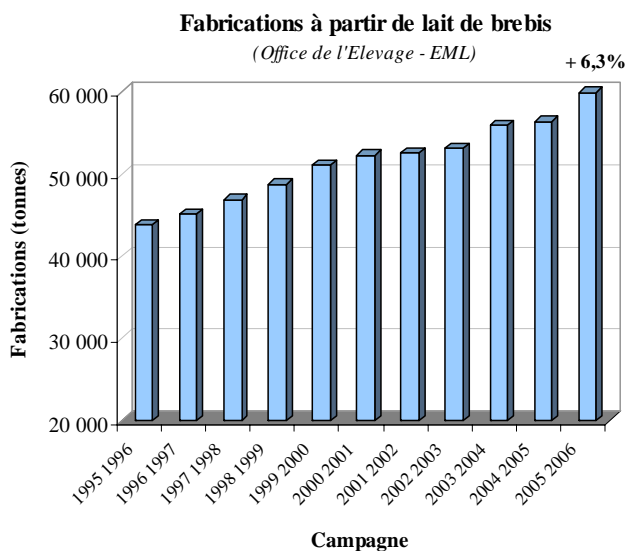
² Cette estimation du volume collecté n'est que peu représentative en Corse, du fait d'une sous représentation statistique dans l'enquête mensuelle laitière (liée à la taille réduite des transformateurs). Cependant, la tendance ainsi estimée est assez significative.

La collecte progresse aussi hors des bassins traditionnels de production

Sur la campagne 2005/2006, cette collecte progresse de + 2,9 % (15 millions de litres).
Les fabrications de fromages de brebis sur la campagne 2005/2006

Les fabrications de fromages sont en forte progression

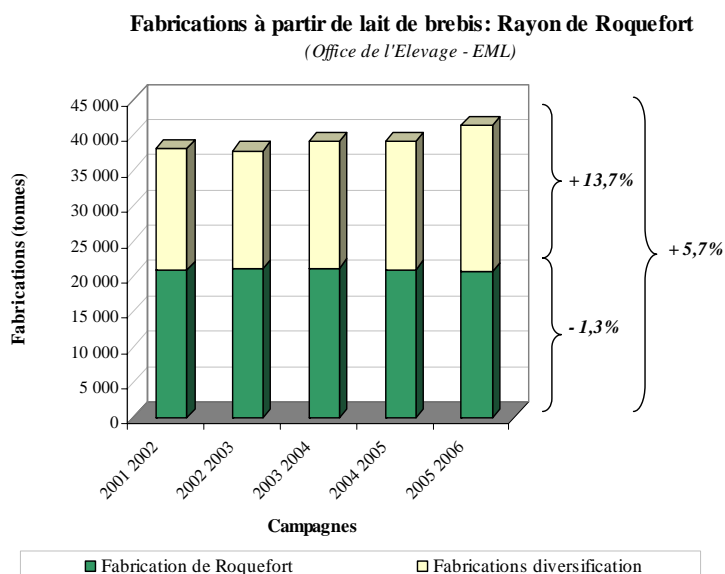
Avec 59 925 tonnes sur la campagne 2005/2006, les fabrications de fromages de brebis poursuivent leur progression, ininterrompue depuis dix ans, avec une hausse de 6,3 %.



Il s'agit là de la plus forte progression constatée depuis la campagne 1996/1997, et qui succède à une campagne 2004/2005 en progression très réduite (+ 0,7 %). Cette progression concerne tous les bassins de production.

Rayon de Roquefort : une forte progression des produits de diversification

Dans le rayon de Roquefort, les fabrications progressent de 5,7 % (41 291 tonnes). Cette progression porte sur les produits de diversification (+ 13,7 %, 20 581 tonnes), les fabrications de Roquefort diminuant légèrement à 20 710 tonnes.



Pyrénées Atlantiques : poursuite de la progression des fabrications

Dans les Pyrénées Atlantiques, les fabrications continuent de progresser à un rythme particulièrement soutenu (+ 8,2 %, 13 910 tonnes), dans la poursuite de la dynamique des années précédentes (entre + 4,5 et + 6,8 % par an depuis 2002) atteignant même la plus forte progression depuis 2001. Le déficit du bassin a donc tendance à s'accroître malgré la forte progression de la collecte, pour atteindre près de 14 millions de litres.

Corse

En Corse, les fabrications augmentent de 1,8 % (1 800 tonnes, hors transformation fermière).

Hors de ces trois bassins, les fabrications augmentent aussi de façon très nette (+ 8,4 %, 2 900 tonnes).

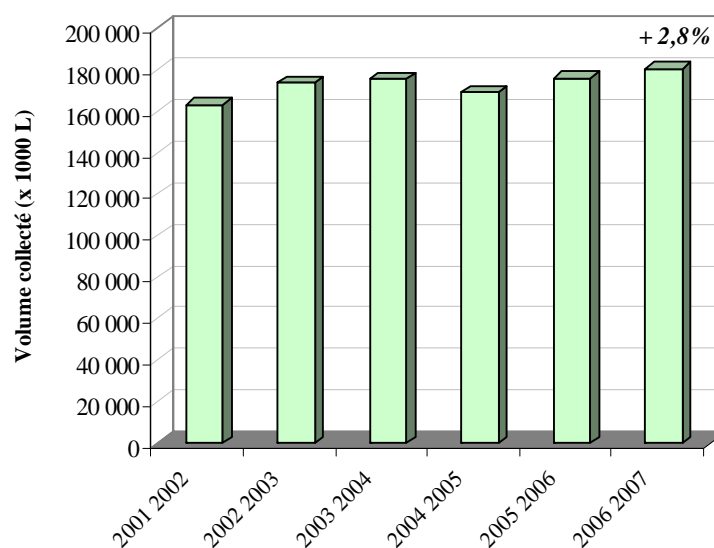
La campagne 2006/2007 :

Une collecte en progression :

Sur les six premiers mois de la campagne 2006/2007 (novembre 2006 à avril 2007), la collecte de lait de brebis en France progresse de 2,8 %, et atteint un volume de 180,7 millions de litres, représentant une progression de 5 millions de litres par rapport à la première moitié de la campagne précédente.

Collecte nationale lait de brebis

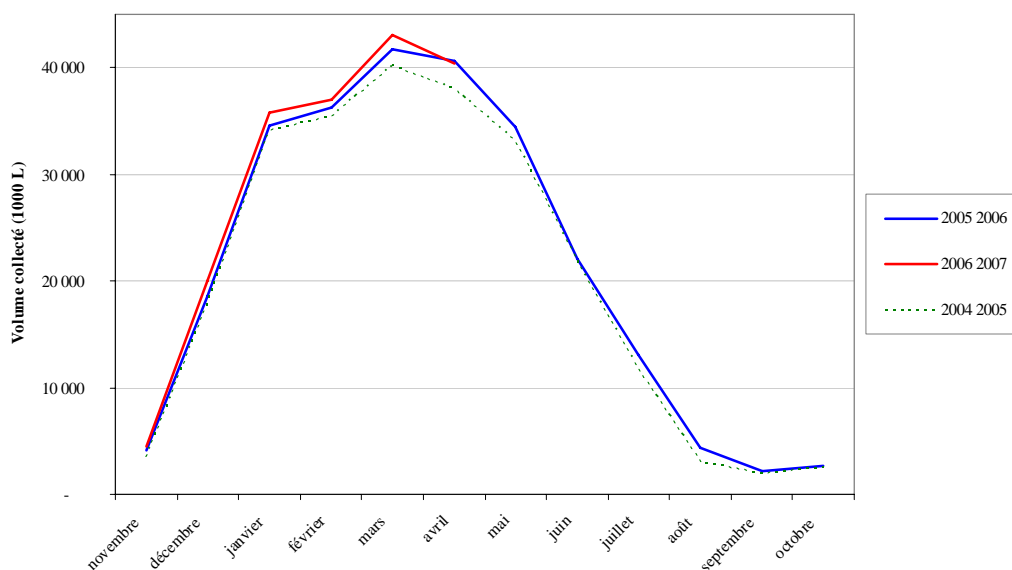
(Office de l'Élevage - EML)



Campagne : période de Novembre à Avril

Cette progression de la collecte est particulièrement marquée sur les deux premiers mois de la campagne, avec des progressions supérieures à 8 %. En approchant de la pleine période de collecte, entre janvier et mars, la progression est de l'ordre de 3 % par mois. Par contre, sur le mois d'avril, la collecte stagnerait.

Collecte mensuelles de lait de brebis, total France
(Office de l'Elevage / EML)

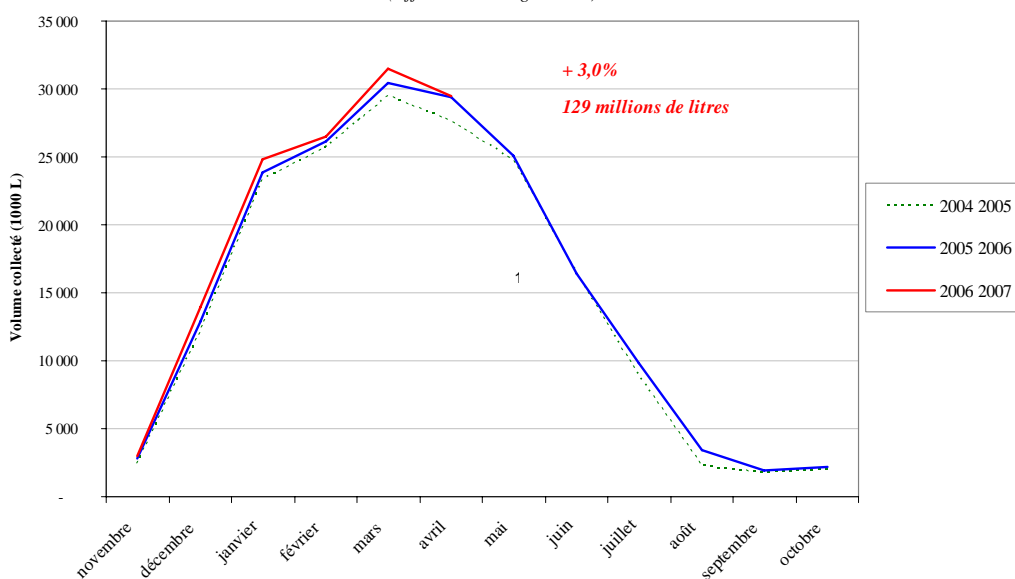


La collecte augmente de façon comparable sur les trois bassins de productions :

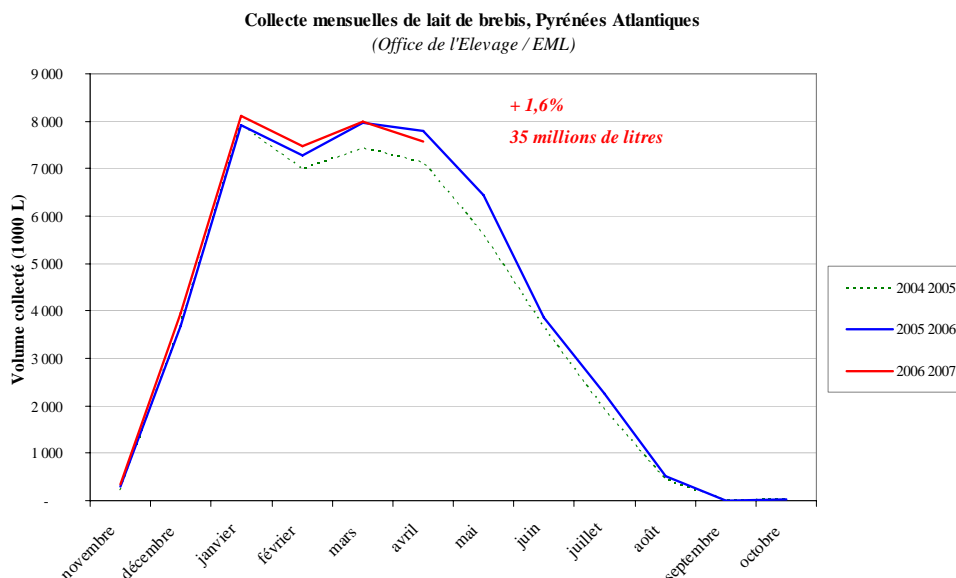
- Dans le Rayon de Roquefort, les volumes collectés représentent 129,2 millions de litres, en progression de 3 %, avec un volume supplémentaire de 3 millions de litres. Avec 72 % des volumes collectés en France, la dynamique du Rayon tire la tendance nationale.

La campagne a ainsi démarré dans le Rayon de Roquefort avec une collecte en très forte hausse, avec une progression autour de 8 % sur la fin 2006, et un début 2007 autour de 3 ou 4 %, avant un mois d'avril qui serait en stagnation (+ 0,3 %).

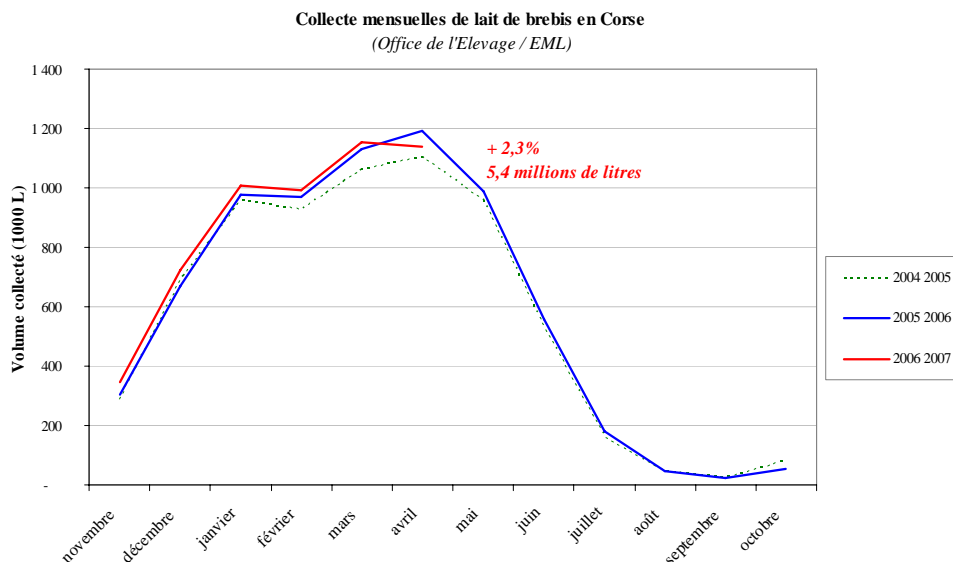
Collecte mensuelles de lait de brebis, Rayon de Roquefort
(Office de l'Elevage / EML)



- En Pyrénées Atlantiques, la progression de la collecte est relativement modérée, avec une augmentation de 1,6 %, pour 35,4 millions de litres de lait collectés, soit 550 000 litres de plus que sur les six premiers mois de la campagne précédente. La collecte a là aussi démarré très fort en début de campagne, mais a nettement ralenti début 2007, stagne sur le mois de mars, et reculerait même (- 2,8 %) sur le mois d'avril.



- En Corse, la collecte progresse de 2,3 %, atteignant 5,4 millions de litres sur les six premiers mois de la campagne, soit une progression de 120 000 litres. Là aussi, après un début de campagne très dynamique, le mois de mars marque le pas, et le mois d'avril est en recul par rapport à la campagne 2005 – 2006.

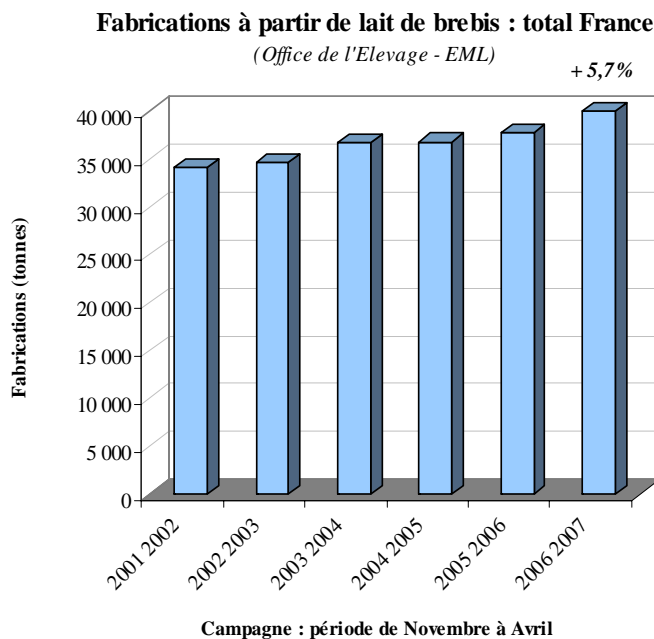


- Hors des bassins traditionnels de production, la collecte croît de 4,2 % et représente un volume de 10,5 millions de litres, soit une progression de 400 000 litres. La dynamique est comparable à celle observée dans les autres bassins, avec un début d'année en nette progression, et un mois d'avril en recul.

La progression de la collecte semble donc avoir été favorisée par un début d'hiver très doux, puis freinée par les températures plus froides (voire les chutes de neige tardives) à la fin du mois de mars qui ont retardé la reprise de la pousse de l'herbe, en particulier dans les Pyrénées. Au mois d'avril, des déficits de précipitation ont pénalisé le développement herbager en Corse et dans l'Aveyron.

Des fabrications qui poursuivent leur dynamique :

Les fabrications de fromages de brebis avaient progressé de 5,7 % sur la campagne 2005/2006, elles continuent à progresser sur le même rythme sur les six premiers mois de la campagne 2006/2007, atteignant quasiment un volume de 40 000 tonnes, pour une progression de plus de 2 000 tonnes.



Depuis la campagne 1995/1996, le cumul des fabrications à fin avril représente plus de 65 % des volumes fabriqués sur l'ensemble de la campagne. La progression à fin avril donne donc déjà une information intéressante sur la campagne en cours.

A titre de comparaison, le total des fabrications sur l'ensemble de la campagne 1995/1996 était de 43 800 tonnes. Cette année, ce chiffre sera probablement dépassé dès la mi-mai, reflétant la progression considérable des fabrications de fromages de brebis en France en 12 ans.

Les fabrications augmentent sur les six mois consécutifs, avec un taux de progression compris entre 3 et 8 %. D'après ces six premiers mois, on peut estimer que la production de fromages de brebis sur le total de la campagne 2006/2007 se situera autour de 63 000 tonnes.

Fabrications mensuelles de fromages de brebis : total France
(Office de l'Elevage / EML)

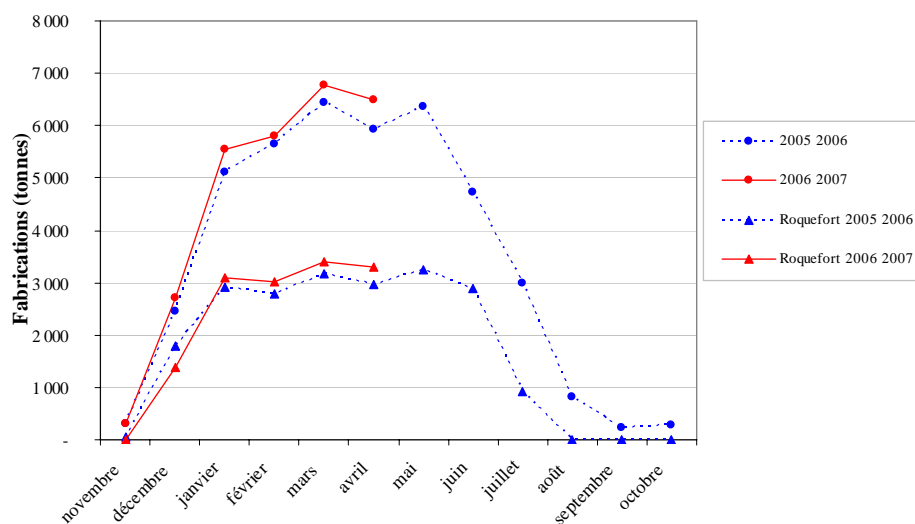


Rayon de Roquefort :

Le Rayon de Roquefort tire les chiffres nationaux vers le haut avec 1 750 tonnes supplémentaires fabriquées en six mois (+ 6,8 % pour un total de 27 650 tonnes), représentant 82 % de la progression nationale des fromages de brebis.

Les fabrications de Roquefort, après un net recul au mois de décembre (- 23 %, mais sur un mois à tonnage réduit), ont progressé sur les cinq mois suivant, et présentent finalement une croissance des volumes de 3,8 % (+ 500 tonnes pour un total de 13 450 tonnes).

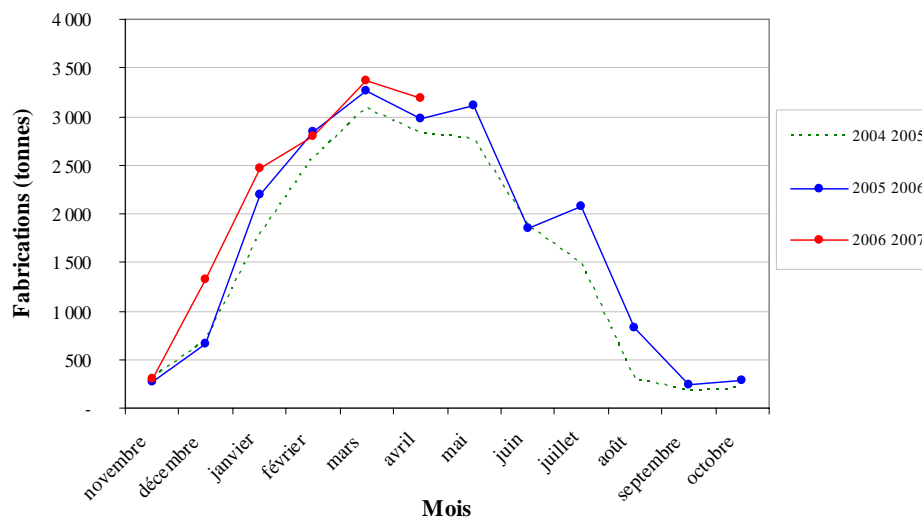
Fabrications mensuelles Interprofession de Roquefort
(Office de l'Elevage / EML)



Les fabrications de fromages de diversification continuent à croître fortement : après une progression de 13,7 % sur la dernière campagne (particulièrement concentrée sur la fin de campagne), elles affichent sur la campagne en cours un taux de croissance de 10,1 % (+ 1 250 tonnes, pour un total de 13 400 tonnes).

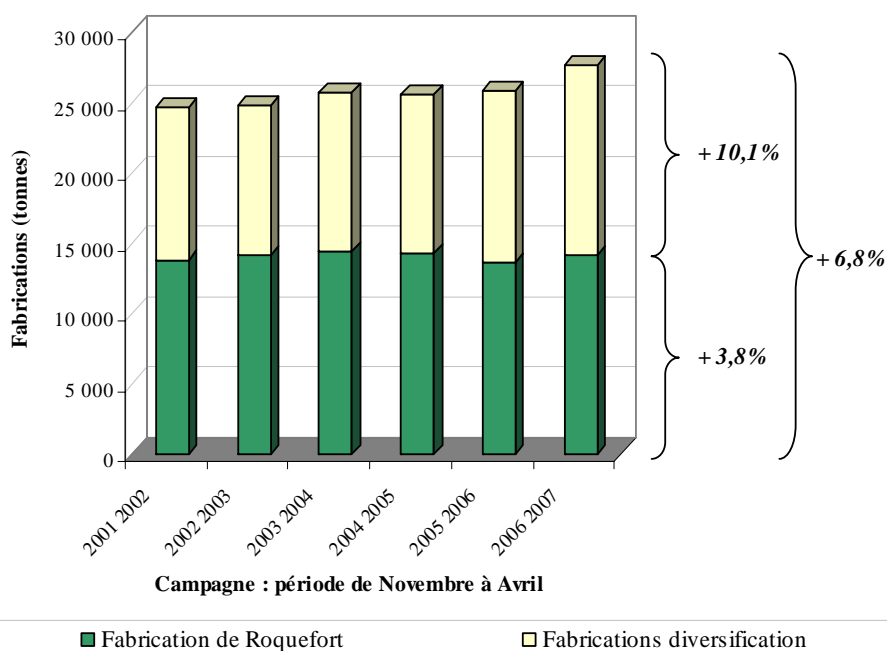
Ces fabrications de fromages de diversification ont été particulièrement dynamiques sur les trois premiers mois de la campagne (+ 960 tonnes, soit + 30 %) au détriment des fabrications de Roquefort, et dans la continuité de la fin de campagne 2005/2006, avant de revenir à des taux de croissance plus habituels.

**Fabrications mensuelles de fromages de diversification
Rayon de Roquefort**
(Office de l'Élevage - EML)



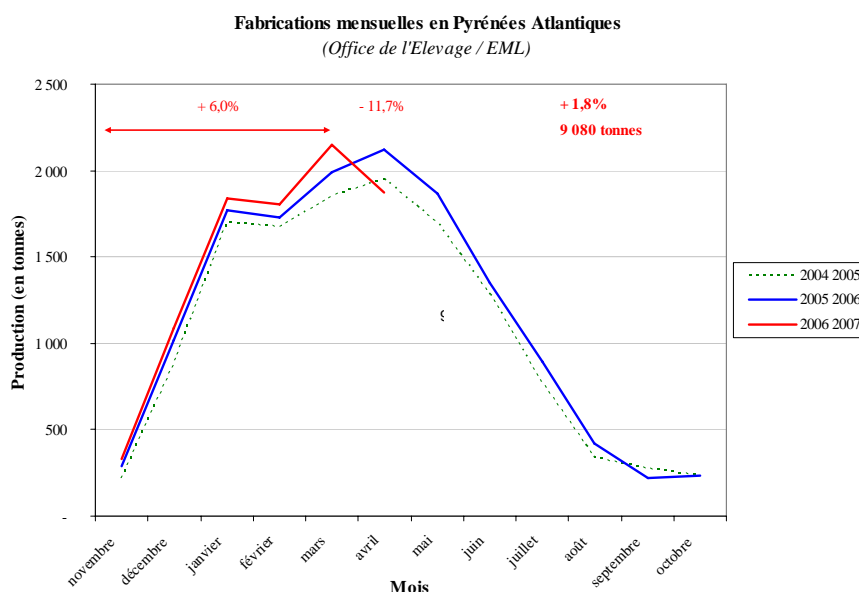
Avec ce développement rapide des fromages de diversification, la part du Roquefort dans le total des fromages fabriqués dans le Rayon (sur les six premiers mois de la campagne) a nettement diminué ces deux dernières années passant de 56 % les années précédentes à 52,8 % en 2005/2006 puis 51,4 % en 2006/2007.

Fabrications à partir de lait de brebis: Rayon de Roquefort
(Office de l'Élevage - EML)



Pyrénées Atlantiques :

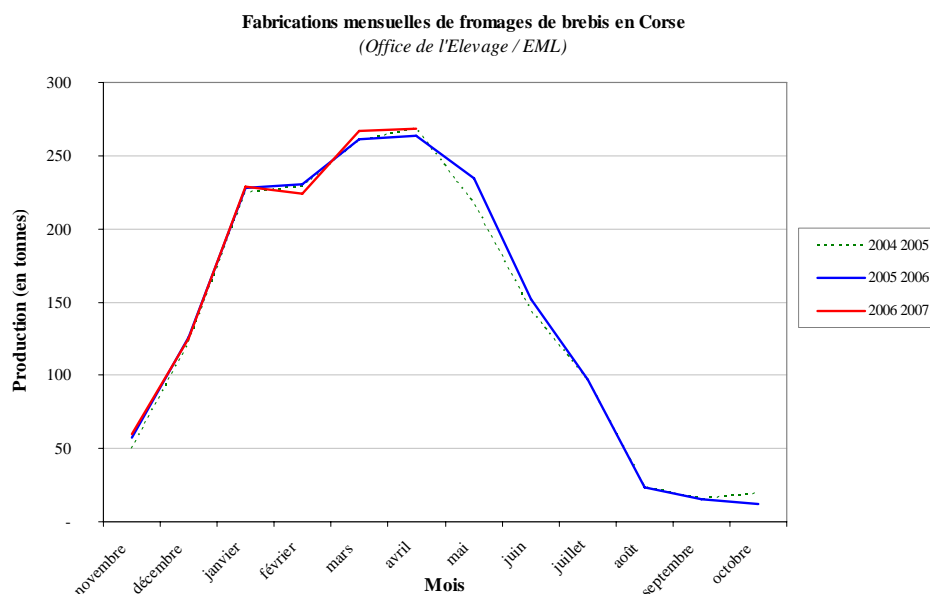
En Pyrénées Atlantiques, les fabrications ne progressent que de 1,8 % (9 100 tonnes, 160 tonnes de plus que sur la campagne précédente). Sur les cinq premiers mois, la progression était de 6 %, mais le mois d'avril est nettement en recul, avec une diminution des volumes de 11,7 % (- 250 tonnes sur un mois).



La diminution de la collecte sur le mois d'avril en Pyrénées Atlantiques (- 2,8 %) n'explique qu'une partie de cette baisse, dont la plus grande part est liée à un transfert de fabrication vers des établissements situés hors du bassin des Pyrénées Atlantiques.

Corse :

En Corse, les fabrications sont stables, à près de 1 200 tonnes en six mois.



Autres zones de productions :

Hors de ces bassins de production, les fabrications progressent rapidement et gagnent 200 tonnes (+12,1 %; 2 060 tonnes) progression essentiellement liée, comme vu précédemment, à un transfert de fabrication sur le mois d'avril.

Les échanges de fromages de brebis en 2006 :

(source : données Douanes au 1^{er} juillet 2007)

Les exportations progressent :

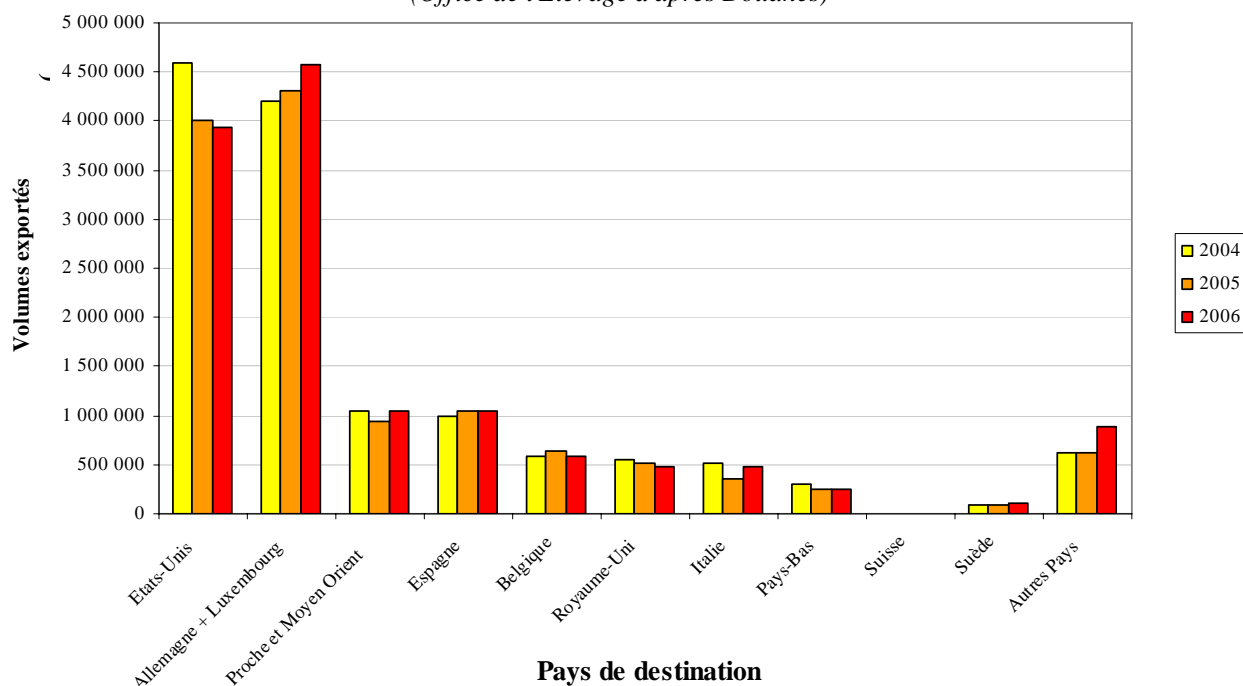
Le volume des exportations françaises de fromages de brebis progresse en 2006 de 5,1 %, et atteint 13 400 tonnes (*Feta et autres fromages en saumures, Fromages de type Pécora et Roquefort*). Après une année 2004 très dynamique (+ 10,3 % ; 13 500 tonnes), ces exportations avaient marqué le pas en 2005 (- 5,4 % ; 12 750 tonnes), la progression observée sur l'année 2006 ne permet donc pas tout à fait de retrouver le niveau atteint en 2004.

Après une année 2005 très difficile (- 12,7 %), en particulier sur les secteurs du Roquefort (- 34 %) et des fromages de type Pecora (- 18 %), les exportations vers les Etats-Unis¹ reculent à nouveau en volume (- 1,8 % ; 3 930 tonnes) en 2006. Ce repli est entièrement dû à un recul des fromages de type Pecora, dont les exportations à destination des Etats-Unis diminuent de 9,4 % en 2006.

En revanche, tous fromages de brebis confondus, les volumes exportés en Allemagne (additionnée du Luxembourg) progressent de 6,5 %. De même, les volumes exportés vers le Proche et le Moyen Orient progressent très nettement : + 12,3 %. Enfin, bien que les volumes exportés soient plus faibles, on observe de très fortes progressions à destination de l'Italie (+ 39 % après une année 2005 en recul).

Exportations françaises de fromages de brebis

(Office de l'Elevage d'après Douanes)

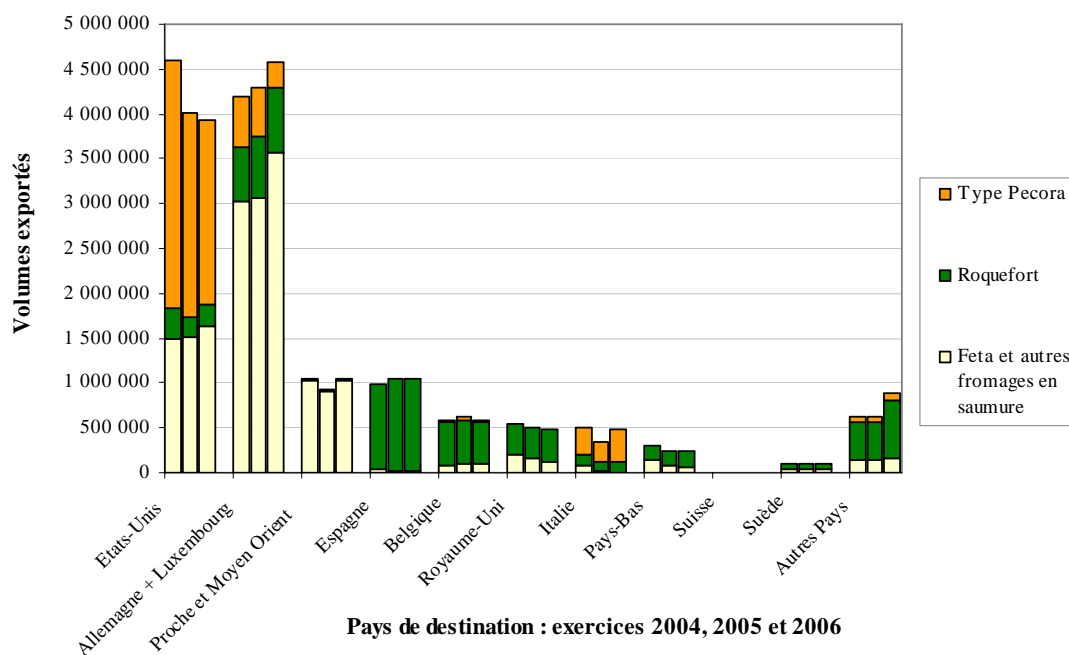


Comme vu précédemment ces exportations portent sur trois types de fromages de brebis : Roquefort, Feta et autres fromages de brebis en saumure, fromages de type Pecora.

¹ Chiffres obtenus après correction des données du mois d'aout 2006 relatives aux volumes de Roquefort exportés aux Etats-Unis. Les chiffres d'exportation de Roquefort aux Etats-Unis sont à utiliser avec précautions, certaines incohérences ayant pu être constatées.

Exportations françaises de fromages de brebis par type de fromage

(Office de l'Élevage d'après Douanes)

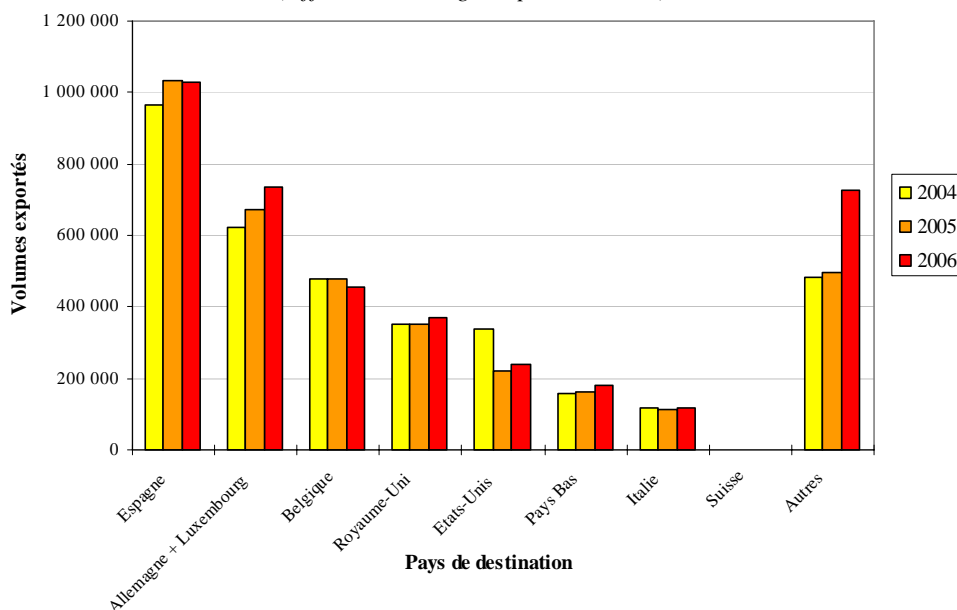


Les exportations de Roquefort progressent :

Les exportations de Roquefort progressent de 9,3 % en volume (3 860 tonnes). La plupart des pays sont en progression, notamment l'Allemagne et le Luxembourg (+ 9 %), le Royaume-Uni (+ 5 %), les Etats-Unis (+ 7,8 %)... En revanche, le premier pays importateur, l'Espagne, est en léger repli (- 0,3 %), et les exportations à destination de la Belgique (troisième pays de destination) diminuent très nettement (- 4,5 %).

Exportations de Roquefort

(Office de l'Élevage d'après Douanes)



La zone Europe (Suisse comprise) représente, en 2006, 81 % des exportations de Roquefort en 2006 (contre 10 % pour l'Amérique du Nord et 9 % pour le reste du monde), mais cette proportion a tendance à diminuer légèrement, les exportations vers l'Amérique du Nord et vers les autres pays progressant plus rapidement que celles à destination de l'Europe.

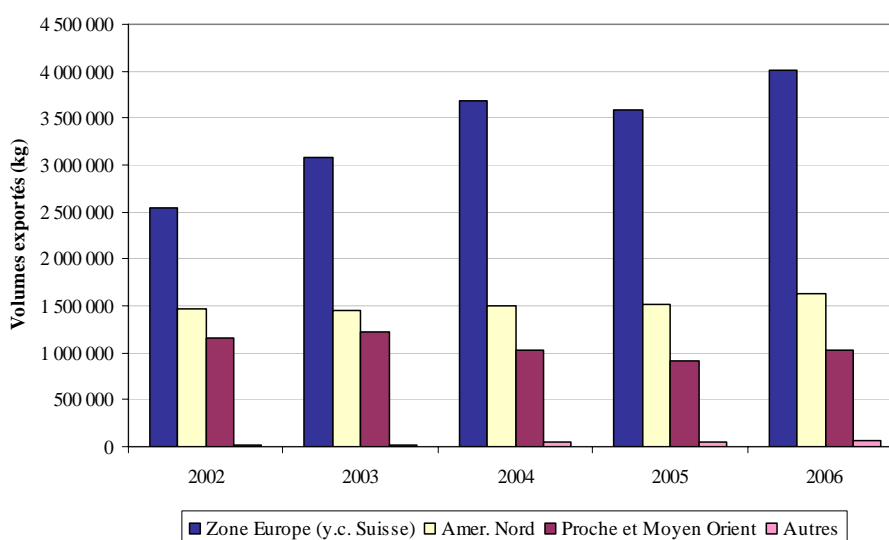
Sur les mois de janvier à avril 2007, les exportations de Roquefort semblent en diminution globale, avec une baisse de 2 % des ventes à destination de l'Espagne, de 3,8 % à destination de l'Allemagne et du Luxembourg... Les exportations aux Etats-Unis augmenteraient par contre de 2,5 %. Ces chiffres sont à prendre avec précautions, ne portant que sur quatre mois et étant encore peu consolidés.

Augmentation des exportations de feta de brebis :

Les exportations de feta de brebis progressent de 11,5 % en 2006 (*cumul des exportations de feta et d'autres fromages de brebis en saumure*), après une année 2005 en léger recul (*diminution de 3,3 %*), et atteignent 6 740 tonnes. Toutes les grandes zones d'exportation sont en très nette progression : les exportations vers la zone européenne (4 020 tonnes, 60 % des volumes exportés) progressent de 12,2 %, celles à destination du Proche et Moyen Orient (1 020 tonnes, soit 15 % des volumes) progressent pareillement de 12,2 %, et celles vers l'Amérique du Nord (1 640 tonnes, soit 24 % des volumes) progressent de 8,2 %.

Exportations françaises de feta de brebis et autres fromages de brebis en saumure

(Office de l'Elevage d'après Agrostat)



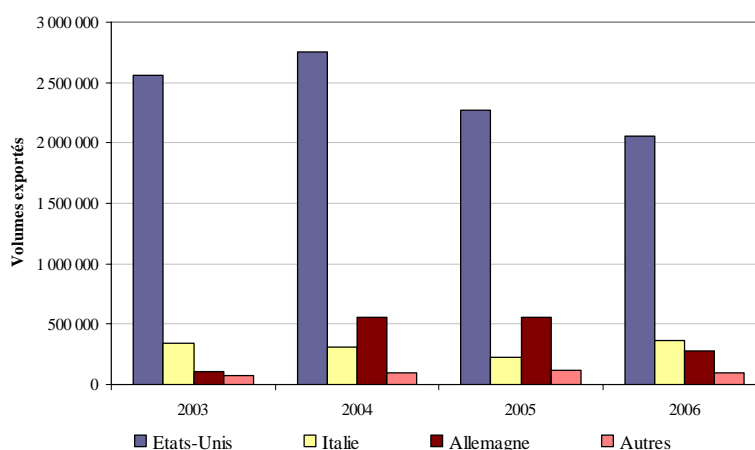
Important recul des fromages de type Pecora :

Les fromages de type Pecora avaient déjà nettement marqué le pas en 2005, avec un recul des volumes exportés de 540 tonnes, soit 14,6 %. Ce recul se confirme sur 2006, avec une diminution de près de 375 tonnes (- 11,8 %).

Les trois principaux pays de destination sont les Etats-Unis (73 % des volumes en 2006), l'Italie (13 %), et l'Allemagne (10 %). Les exportations vers les Etats-Unis sont en net recul (- 200 tonnes, soit - 9,4 %), mais la diminution la plus spectaculaire est enregistrée à destination de l'Allemagne, où les volumes diminuent de moitié (- 273 tonnes, soit - 49 %).

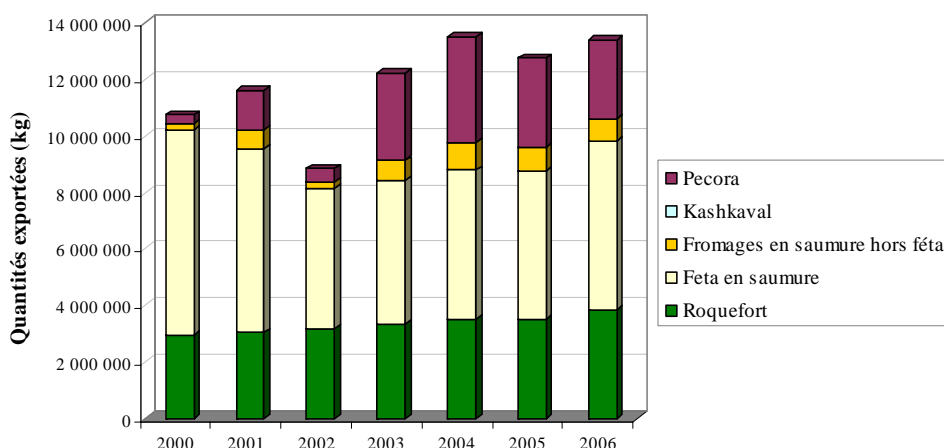
Par contre, les exportations vers l'Italie progressent fortement (+ 137 tonnes soit + 60 %), mais ne permettent pas de compenser ces deux reculs.

Exportations françaises de fromages de type Pecora (Office de l'Élevage d'après Douanes)



Au total, en 2005, seules les exportations de Roquefort étaient en progression, légère, et les Pecora subissaient une forte baisse (- 14 %). En 2006, cette baisse se prolonge (- 11 %) mais les bonnes dynamiques des fromages en saumure (+ 11,5 %) et du Roquefort (+ 9,3 %) permettent de compenser cette réduction.

Exportations françaises de fromages de brebis (Office de l'Élevage d'après Douanes)



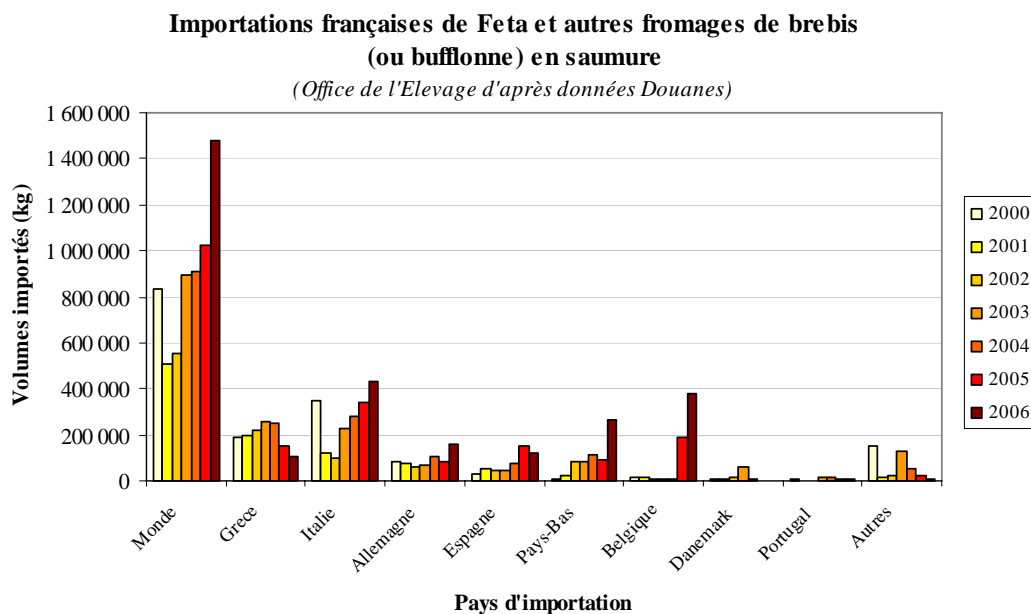
Des importations de Feta qui progressent très rapidement :

Les importations de fromages de brebis en saumure¹ ont énormément progressé en 2006, affichant un taux de croissance de 44,6 %, et passant de 1 025 tonnes à 1 482 tonnes.

Les importations de Feta en provenance de Grèce sont en très forte diminution (- 28,5 % ; pour un volume de 107 tonnes en 2006) et sont depuis 2004 largement dépassées par les importations en provenance d'Italie qui, elles, progressent largement (434 tonnes en 2006, + 28 %).

¹ Code « Feta de brebis ou de bufflonne » (les deux espèces étant réunies sous le même code douanier), cumulée aux « autres fromages de brebis en saumure ».

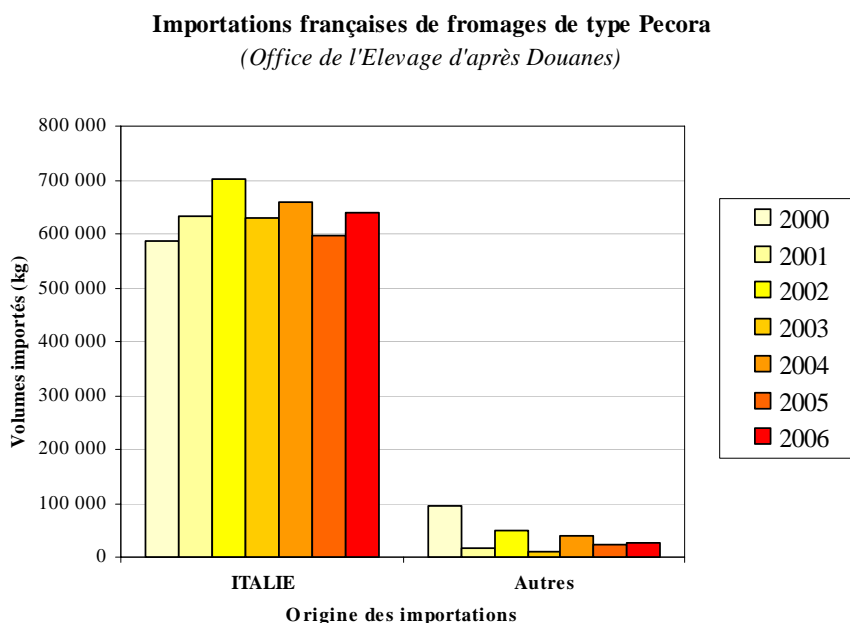
Par contre, en 2006, les importations de fromages de brebis (ou de bufflonne) en saumure en provenance d'Allemagne, des Pays-Bas et de Belgique ont explosé, passant pour les trois pays cumulés, de 360 à 800 tonnes, sans que l'on sache s'il s'agit de réexportations ou s'il s'agit réellement de fromages de brebis.



Le bilan des échanges français en fromages de brebis en saumure reste malgré tout largement positif, et, grâce à la bonne dynamique des exportations, progresse nettement, avec un taux de croissance en volume de 4,7 % (pour un différentiel de 5 260 tonnes) et en valeur de 3,5 % (pour 25,3 millions d'euros).

Les importations de Pecora italien :

Les importations françaises de fromages de type Pecora proviennent essentiellement d'Italie (96 % des volumes importés en 2006). Ces importations augmentent sur l'année 2006 (+ 6,9% soit + 40 tonnes) pour atteindre 638 tonnes.



Cette progression, cumulée au recul des exportations, entraîne une dégradation du bilan français en Pecora (- 420 tonnes soit - 16,4 %), celui-ci restant largement positif, avec un volume de 2 130 tonnes. La stabilité du prix moyen à l'importation (6,27 €/kg) et l'augmentation du prix moyen à l'exportation (4,90 €/kg contre 4,29 €/kg en 2005) limitent la dégradation du bilan en valeur à 2 % pour atteindre 9,5 millions d'euros.

Les fromages à pâte dure :

Le secteur des fromages de type « Kefalograviera » regrouperait des fromages de brebis à pâte dure, dont la France exporterait entre 100 et 200 tonnes, mais importerait entre 4 et 6 000 tonnes. Si la caractérisation précise de ces fromages, au-delà du code douanier, reste à préciser, c'est probablement sous ce code que transitent des fromages espagnols de type manchego.

Les achats français sur ce secteur, en provenance quasi unique de l'Espagne (98 % des volumes) sont en très forte augmentation (+ 50 % en 2006). Etant donné l'ampleur de cette augmentation, il s'agit peut être plus d'un changement de nomenclature que d'une évolution des marchés, ce point restant à approfondir.

Bilan des échanges en fromages de brebis :

Le Roquefort présente de toute évidence un bilan positif, qui, malgré une légère baisse du prix moyen de vente à l'exportation (- 2,1 %) progresse nettement grâce à l'augmentation des volumes vendus (+ 9,3 %). Il gagne ainsi 7,5 % pour une valeur de près de 38 millions d'euros.

Le bilan global en fromages de brebis est donc largement positif, avec un volume de 9 500 tonnes en 2006 pour une valeur de 65,9 millions d'euros, en progression de 0,2 %.

Filière viande :

Les échanges en animaux vivants

Les exportations d'animaux vivants ont très nettement reculé en 2006, en particulier à destination de l'Espagne, qui représente 60 % des exportations françaises d'ovins vivants. En effet ; suite à l'amélioration de la situation sanitaire en Espagne sur le point de la fièvre catarrhale, et à la levée de restrictions de déplacements d'animaux, la filière espagnole a pu s'auto approvisionner plus facilement, et a réduit ses importations.

Ainsi, les ventes françaises d'animaux vivants vers l'Espagne ont reculé en 2006 de 17 % (soit 94 000 animaux de moins). Les ventes à destination de l'Italie ont, elles aussi, reculé nettement (- 12,4 % soit 30 000 animaux de moins). Au total, les exportations françaises d'animaux vivants ont diminué de 14,3 % (- 128 000 animaux).

Sur le début de l'année 2007 (période de janvier à avril) le recul de ces exportations se prolonge, avec une diminution de 13 %, en particulier à destination de l'Espagne (- 25,6 %, près de 50 000 animaux de moins). La progression des ventes à destination de l'Italie (+ 30 000 animaux soit + 62 %) ne permet pas de compenser cette baisse.

Le marché français :

Les prix de l'agneau en France en 2007 s'établissent, à part sur une brève embellie pascalle, en dessous des cours de 2006, avec une moyenne de 5,30 €/kg soit 3,3 % en dessous de la moyenne de 2006.

Depuis Pâques, le prix moyen des agneaux diminue sans discontinuer, descendant en dessous des cours de 2004. Une consommation particulièrement faible tire ces prix vers le bas, problème sans doute accentué par la diminution des exportations.



OFFICE DE L'ELEVAGE

FILIERE LAIT DE BREBIS
CAHIER STATISTIQUE

COLLECTE ET FABRICATIONS

(Source : Office de l'Élevage – EML)

- Collecte et fabrications nationales
- Collecte par bassin
- Fabrications par bassin
- Collecte par bassin : données mensuelles
- Fabrications par bassin : données mensuelles

FILIERE VIANDE

- Echanges en ovins vivants
- Prix à la production en Union Européenne
- France : cotations de référence

COLLECTE ET FABRICATIONS NATIONALES :

Campagne	Collecte (milliers de litres)	Evolution de la collecte	Fabrications de fromages (tonnes)	Evolution des fabrications
1995 1996	217 917		43 781	
1996 1997	222 472	+ 2,1%	45 148	+ 3,1%
1997 1998	222 955	+ 0,2%	46 884	+ 3,8%
1998 1999	219 660	- 1,5%	48 787	+ 4,1%
1999 2000	225 775	+ 2,8%	51 116	+ 4,8%
2000 2001	225 346	- 0,2%	52 321	+ 2,4%
2001 2002	233 740	+ 3,7%	52 581	+ 0,5%
2002 2003	243 100	+ 4,0%	53 151	+ 1,1%
2003 2004	250 350	+ 3,0%	55 983	+ 5,3%
2004 2005	243 412	- 2,8%	56 398	+ 0,7%
2005 2006	254 573	+ 4,6%	59 925	+ 6,3%

**Collecte de lait de Brebis et fabrications à partir de lait de brebis en France
sur l'ensemble de chaque campagne
(Office de l'Elevage – EML)**

Novembre à Avril	Collecte (milliers de litres)		Fabrications de fromages (tonnes)	
2001 2002	163 171		34 135	
2002 2003	173 923	+ 6,6%	34 575	+ 1,3%
2003 2004	175 269	+ 0,8%	36 755	+ 6,3%
2004 2005	169 085	- 3,5%	36 788	+ 0,1%
2005 2006	175 823	+ 4,0%	37 807	+ 2,8%
2006 2007	180 684	+ 2,8%	39 948	+ 5,7%

**Collecte de lait de Brebis et fabrications à partir de lait de brebis en France
période de Novembre à Avril
(Office de l'Elevage – EML)**

COLLECTE PAR BASSIN

Collecte	Roquefort		Corse		Pyrénées		Autre		Total
2001 2002	173 981		7 466		39 604		12 689		233 740
2002 2003	181 008	+ 4,0%	6 714	- 10,1%	40 952	+ 3,4%	14 426	+ 13,7%	243 100
2003 2004	184 611	+ 2,0%	7 499	+ 11,7%	42 808	+ 4,5%	15 433	+ 7,0%	250 350
2004 2005	176 910	- 4,2%	6 831	- 8,9%	45 020	+ 5,2%	14 651	- 5,1%	243 412
2005 2006	184 349	+ 4,2%	7 100	+ 3,9%	48 055	+ 6,7%	15 069	+ 2,9%	254 573

Collecte de lait de brebis par bassin de production, sur l'ensemble de chaque campagne (en milliers de litres)
(Office de l'Élevage – EML)

Novembre à Avril	Collecte totale (1000 L)		Roquefort		Corse		Pyrénées		Autre	
2001 2002	163 171		119 997		5 475		28 919		8 779	
2002 2003	173 923	+ 6,6%	128 594	+ 7,2%	5 031	- 8,1%	30 335	+ 4,9%	9 962	+ 13,5%
2003 2004	175 269	+ 0,8%	128 085	- 0,4%	5 425	+ 7,8%	31 284	+ 3,1%	10 475	+ 5,1%
2004 2005	169 085	- 3,5%	120 799	- 5,7%	5 029	- 7,3%	33 388	+ 6,7%	9 870	- 5,8%
2005 2006	175 823	+ 4,0%	125 506	+ 3,9%	5 243	+ 4,3%	34 925	+ 4,6%	10 148	+ 2,8%
2006 2007	180 684	+ 2,8%	129 273	+ 3,0%	5 364	+ 2,3%	35 472	+ 1,6%	10 575	+ 4,2%
Différence:	4 861		3 766		120		547		427	

Collecte de lait de brebis par bassin de production, période de Novembre à Avril (en milliers de litres)
(Office de l'Élevage – EML)

FABRICATIONS PAR BASSIN

Fabrications	Roquefort		Corse		Pyrénées		Autre		Total
2001 2002	37 996		1 483		10 938		2 164		52 581
2002 2003	37 790	- 0,5%	1 330	- 10,3%	11 521	+ 5,3%	2 511	+ 16,0%	53 151
2003 2004	39 181	+ 3,7%	1 648	+ 23,9%	12 303	+ 6,8%	2 851	+ 13,6%	55 983
2004 2005	39 079	- 0,3%	1 670	+ 1,4%	12 853	+ 4,5%	2 796	- 1,9%	56 398
2005 2006	41 291	+ 5,7%	1 701	+ 1,9%	13 910	+ 8,2%	3 023	+ 8,1%	59 925

Fabrications à partir de lait de brebis, par bassin de production, sur l'ensemble de chaque campagne (en tonnes)
(Office de l'Élevage – EML)

Novembre à Avril	Fabrications totales (tonnes)		Roquefort		Corse		Pyrénées		Autre	
2001 2002	34 135		24 655		1 032		7 033		1 415	
2002 2003	34 575	+ 1,3%	24 813	+ 0,6%	929	- 10,0%	7 438	+ 5,8%	1 395	- 1,4%
2003 2004	36 755	+ 6,3%	25 759	+ 3,8%	1 103	+ 18,7%	8 043	+ 8,1%	1 851	+ 32,7%
2004 2005	36 788	+ 0,1%	25 597	- 0,6%	1 155	+ 4,7%	8 262	+ 2,7%	1 775	- 4,1%
2005 2006	37 807	+ 2,8%	25 879	+ 1,1%	1 167	+ 1,1%	8 923	+ 8,0%	1 838	+ 3,6%
2006 2007	39 948	+ 5,7%	27 632	+ 6,8%	1 173	+ 0,5%	9 084	+ 1,8%	2 060	+ 12,1%
Différence	2 141		1 753		6		161		222	

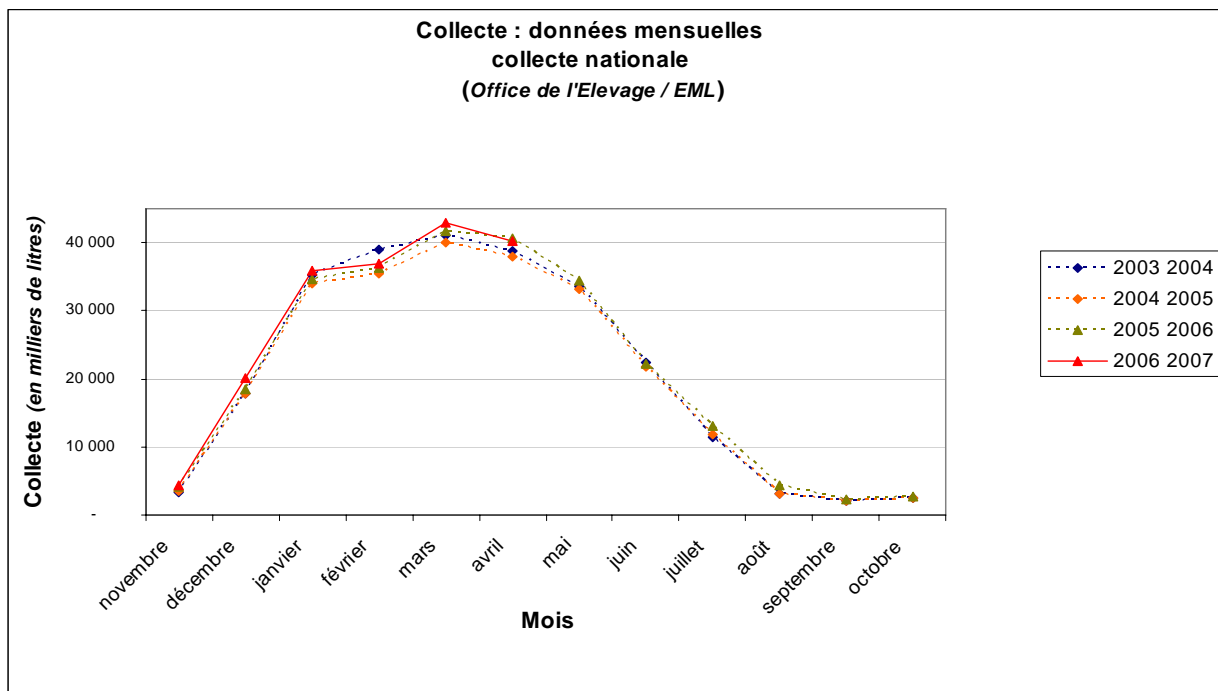
Fabrications à partir de lait de brebis par bassin de production, période de Novembre à Avril (en tonnes)
(Office de l'Élevage – EML)

Collecte Mensuelle : Données Office de l'Élevage / EML

Collecte nationale

Mois	2001 2002	2002 2003	2003 2004	2004 2005	2005 2006	2006 2007	
novembre	2 526	2 897	3 321	3 565	4 089	4 452	+ 8,9%
décembre	14 405	16 659	17 867	17 864	18 550	20 040	+ 8,0%
janvier	33 771	36 030	35 330	34 103	34 597	35 840	+ 3,6%
février	35 817	37 396	38 940	35 460	36 240	37 001	+ 2,1%
mars	39 658	41 998	40 984	40 095	41 765	43 021	+ 3,0%
avril	36 995	38 944	38 826	37 997	40 582	40 330	- 0,6%
mai	30 967	31 741	33 555	33 159	34 415	-	/
juin	21 132	20 448	22 436	21 846	22 122	-	/
juillet	11 500	10 125	11 347	11 730	13 055	-	/
août	2 737	2 477	3 182	3 070	4 329	-	/
septembre	1 966	1 930	2 074	1 979	2 188	-	/
octobre	2 265	2 455	2 488	2 543	2 641	-	/
	233 740	243 100	250 350	243 412	254 573	180 684	+ 2,8%

(en milliers de litres)

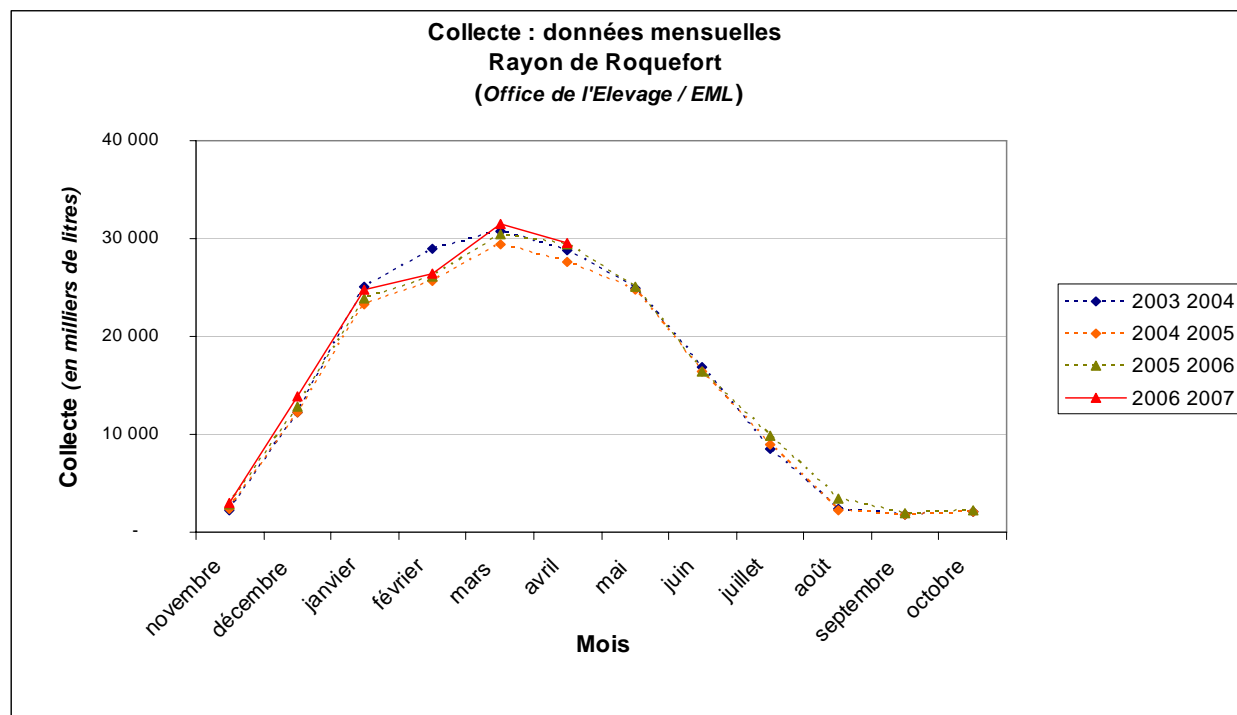


Collecte Mensuelle : Données Office de l'Elevage / EML

Rayon de Roquefort

Mois	2001 2002	2002 2003	2003 2004	2004 2005	2005 2006	2006 2007	
novembre	1 754	1 944	2 284	2 436	2 827	3 022	+ 6,9%
décembre	10 043	11 590	12 173	12 166	12 874	13 947	+ 8,3%
janvier	24 518	26 452	25 129	23 347	23 822	24 785	+ 4,0%
février	26 558	27 945	28 969	25 716	26 113	26 472	+ 1,4%
mars	29 867	31 796	30 752	29 459	30 444	31 532	+ 3,6%
avril	27 257	28 866	28 778	27 675	29 425	29 514	+ 0,3%
mai	23 223	23 972	24 851	24 748	25 062	-	/
juin	16 054	15 337	16 930	16 422	16 420	-	/
juillet	8 817	7 444	8 502	8 889	9 833	-	/
août	2 094	1 795	2 351	2 275	3 412	-	/
septembre	1 806	1 734	1 827	1 721	1 938	-	/
octobre	1 990	2 132	2 064	2 057	2 177	-	/
	173 981	181 008	184 611	176 910	184 349	129 273	+ 3,0%

(en milliers de litres)

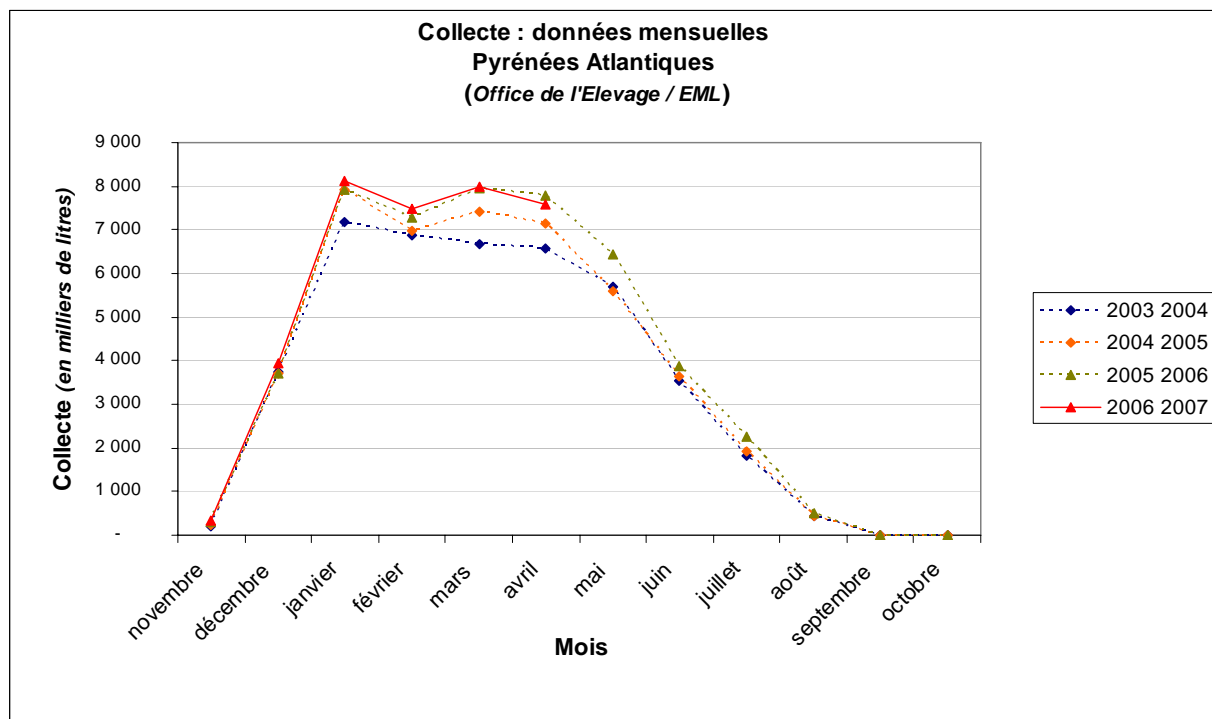


Collecte Mensuelle : Données Office de l'Elevage / EML

Pyrénées Atlantiques

Mois	2001 2002	2002 2003	2003 2004	2004 2005	2005 2006	2006 2007	
novembre	87	129	212	233	289	344	+ 18,9%
décembre	2 829	3 143	3 757	3 700	3 691	3 948	+ 6,9%
janvier	6 509	6 715	7 177	7 914	7 910	8 124	+ 2,7%
février	6 370	6 592	6 860	6 987	7 276	7 471	+ 2,7%
mars	6 495	6 870	6 688	7 419	7 959	8 004	+ 0,6%
avril	6 628	6 885	6 590	7 136	7 800	7 582	- 2,8%
mai	5 077	5 040	5 691	5 612	6 444	-	/
juin	3 409	3 408	3 547	3 645	3 871	-	/
juillet	1 808	1 771	1 830	1 917	2 270	-	/
août	368	375	433	435	521	-	/
septembre	10	10	11	11	11	-	/
octobre	12	12	13	12	12	-	/
	39 604	40 952	42 808	45 020	48 055	35 472	+ 1,6%

(en milliers de litres)

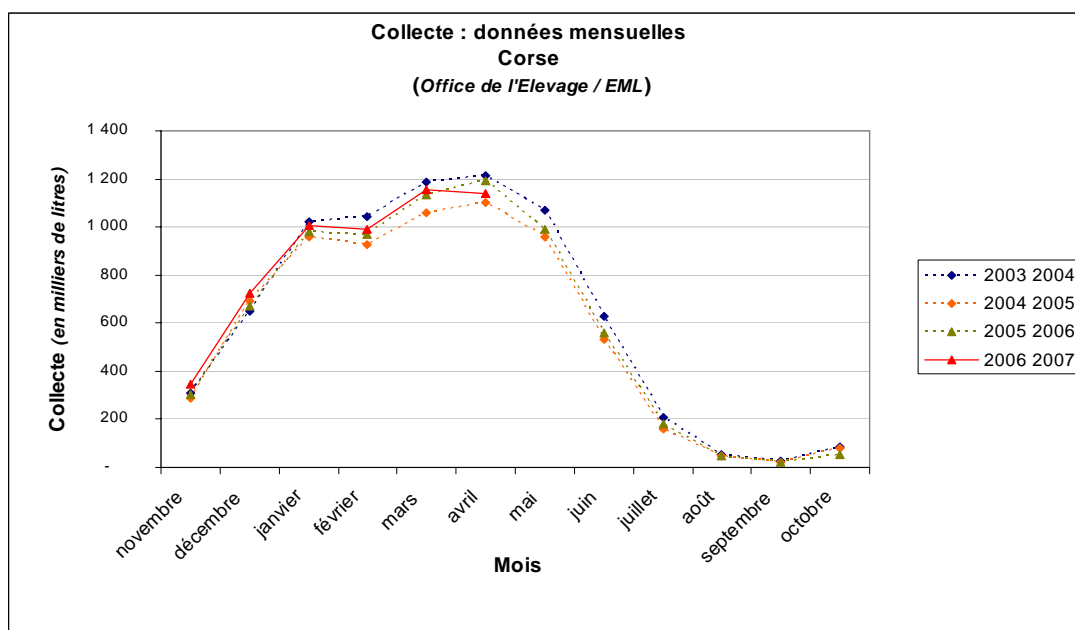


Collecte Mensuelle : Données Office de l'Elevage / EML

Région Corse

Mois	2001 2002	2002 2003	2003 2004	2004 2005	2005 2006	2006 2007	
novembre	308	319	307	289	306	347	+ 13,6%
décembre	633	697	650	689	668	725	+ 8,5%
janvier	1 018	937	1 020	958	977	1 008	+ 3,2%
février	1 059	925	1 045	929	968	992	+ 2,5%
mars	1 242	1 082	1 185	1 061	1 132	1 154	+ 1,9%
avril	1 216	1 070	1 216	1 103	1 192	1 138	- 4,5%
mai	1 044	915	1 071	958	989	-	/
juin	584	489	628	531	559	-	/
juillet	200	156	209	161	183	-	/
août	56	48	55	48	48	-	/
septembre	26	22	26	22	22	-	/
octobre	79	53	85	82	55	-	/
	7 466	6 714	7 499	6 831	7 100	5 364	+ 2,3%

(en milliers de litres)

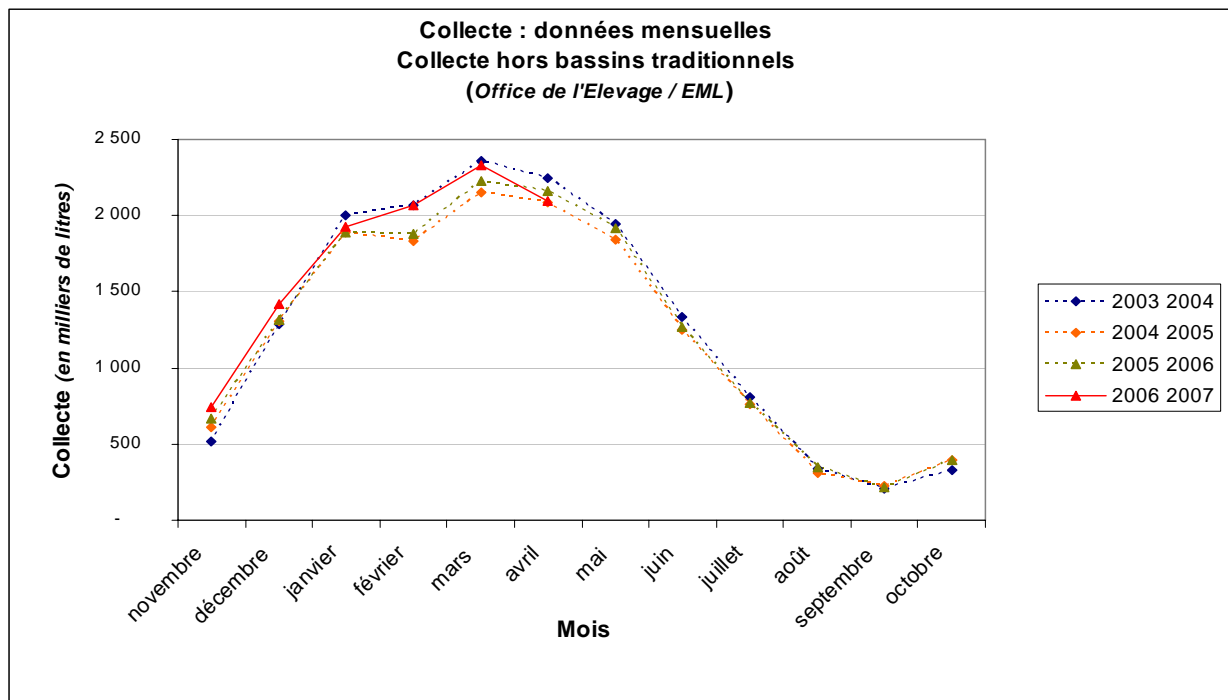


Collecte Mensuelle : Données Office de l'Elevage / EML

Collecte hors bassins traditionnels

Mois	2001 2002	2002 2003	2003 2004	2004 2005	2005 2006	2006 2007	
novembre	377	504	518	608	667	739	+ 10,7%
décembre	899	1 228	1 287	1 308	1 315	1 420	+ 8,0%
janvier	1 726	1 925	2 004	1 885	1 887	1 923	+ 1,9%
février	1 830	1 933	2 065	1 828	1 883	2 066	+ 9,7%
mars	2 054	2 249	2 359	2 156	2 229	2 331	+ 4,6%
avril	1 894	2 123	2 242	2 084	2 166	2 097	- 3,2%
mai	1 622	1 814	1 942	1 841	1 919	-	/
juin	1 085	1 216	1 331	1 247	1 272	-	/
juillet	676	753	806	764	769	-	/
août	220	260	342	312	348	-	/
septembre	123	164	211	225	217	-	/
octobre	184	258	326	391	397	-	/
	12 689	14 426	15 433	14 651	15 069	10 575	+ 4,2%

(en milliers de litres)

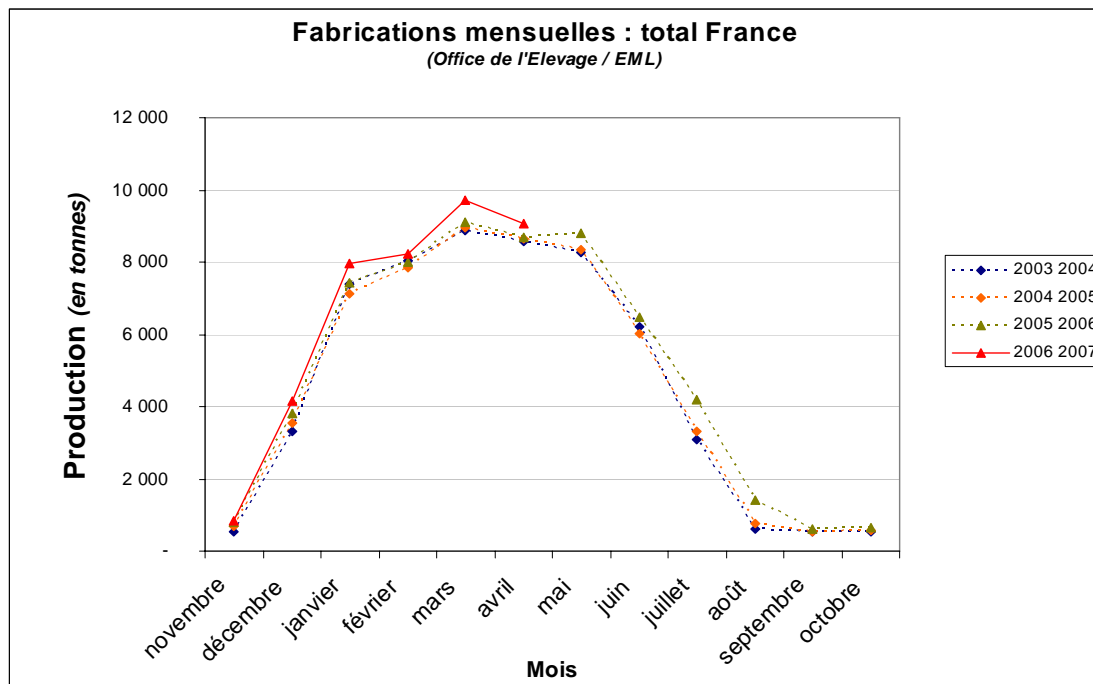


Fabrications Mensuelles : Données Office de l'Elevage / EML

Fabrications totales France Métropolitaine

Mois	2001 2002	2002 2003	2003 2004	2004 2005	2005 2006	2006 2007	
novembre	512	546	534	688	787	826	+ 5,0%
décembre	2 341	2 720	3 327	3 526	3 811	4 139	+ 8,6%
janvier	7 139	7 147	7 399	7 140	7 427	7 948	+ 7,0%
février	7 497	7 402	8 034	7 832	7 983	8 233	+ 3,1%
mars	8 444	8 493	8 876	8 945	9 118	9 719	+ 6,6%
avril	8 201	8 267	8 586	8 658	8 681	9 083	+ 4,6%
mai	7 958	7 907	8 249	8 360	8 805	-	/
juin	5 614	5 492	6 209	6 034	6 459	-	/
juillet	3 232	3 277	3 099	3 329	4 182	-	/
août	644	784	601	765	1 406	-	/
septembre	489	587	524	551	613	-	/
octobre	509	529	546	572	655	-	/
	52 581	53 151	55 983	56 398	59 925	39 948	+ 5,7%

(en tonnes)

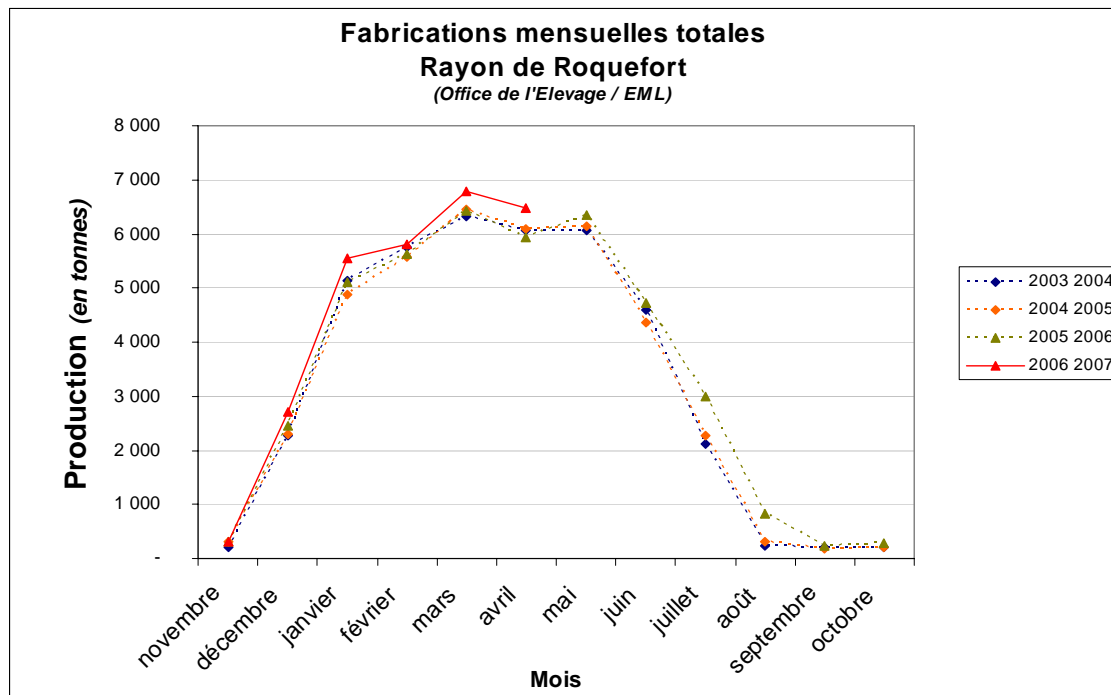


Fabrications Mensuelles : Données Office de l'Elevage / EML

Fabrications Totales Rayon de Roquefort

Mois	2001 2002	2002 2003	2003 2004	2004 2005	2005 2006	2006 2007	
novembre	219	224	205	309	309	304	- 1,7%
décembre	1 504	1 820	2 276	2 293	2 443	2 699	+ 10,5%
janvier	5 213	5 192	5 147	4 879	5 114	5 556	+ 8,6%
février	5 508	5 428	5 753	5 576	5 638	5 814	+ 3,1%
mars	6 211	6 182	6 317	6 445	6 435	6 778	+ 5,3%
avril	6 001	5 968	6 061	6 094	5 940	6 481	+ 9,1%
mai	5 975	5 832	6 053	6 142	6 354	-	/
juin	4 284	4 098	4 592	4 370	4 723	-	/
juillet	2 340	2 309	2 128	2 267	2 983	-	/
août	260	301	233	306	829	-	/
septembre	227	214	202	183	240	-	/
octobre	254	222	213	214	284	-	/
	37 996	37 790	39 181	39 079	41 291	27 632	+ 6,8%

(en tonnes)

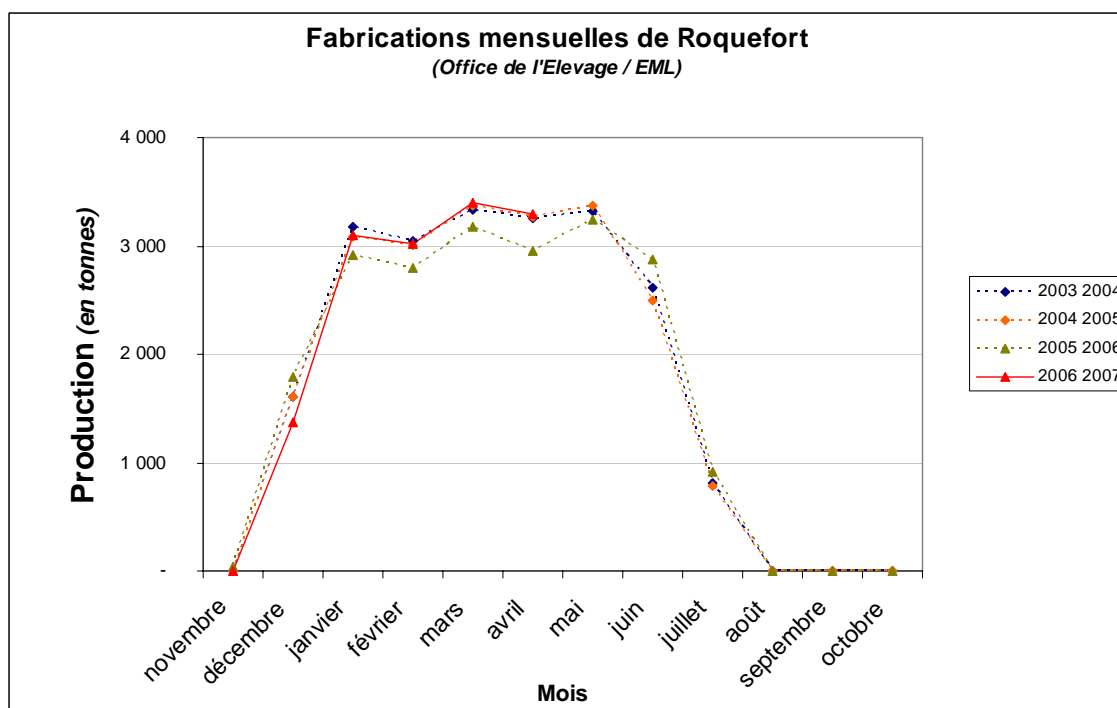


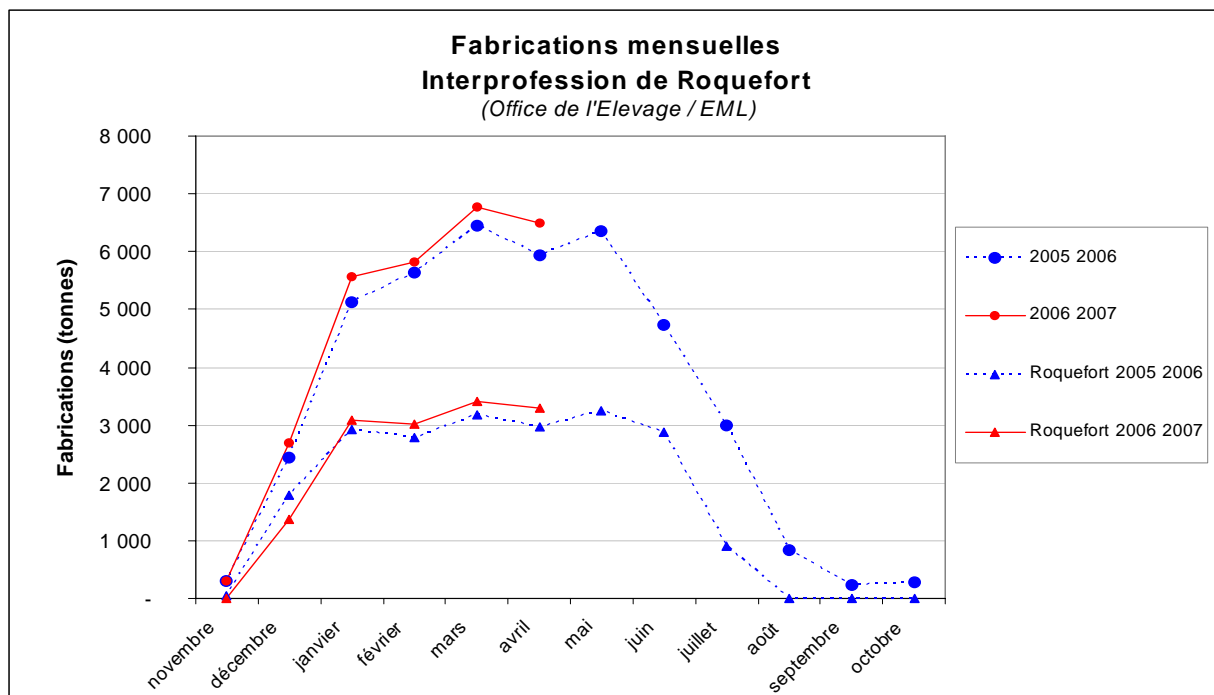
Fabrications Mensuelles : Données Office de l'Elevage / EML

Fabrication de Roquefort

Mois	2001 2002	2002 2003	2003 2004	2004 2005	2005 2006	2006 2007	
novembre	-	-	-	-	40	-	/
décembre	1 268	1 470	1 609	1 606	1 784	1 377	- 22,8%
janvier	3 119	3 120	3 176	3 084	2 918	3 094	+ 6,0%
février	2 903	2 951	3 047	3 010	2 793	3 019	+ 8,1%
mars	3 293	3 316	3 336	3 367	3 176	3 404	+ 7,2%
avril	3 236	3 256	3 253	3 266	2 960	3 296	+ 11,3%
mai	3 398	3 408	3 322	3 369	3 244	-	/
juin	2 742	2 740	2 611	2 494	2 879	-	/
juillet	858	811	808	778	914	-	/
août	-	-	-	-	-	-	-
septembre	-	-	-	-	-	-	-
octobre	-	-	-	-	-	-	-
	20 818	21 072	21 163	20 975	20 710	14 190	+ 3,8%

(en tonnes)



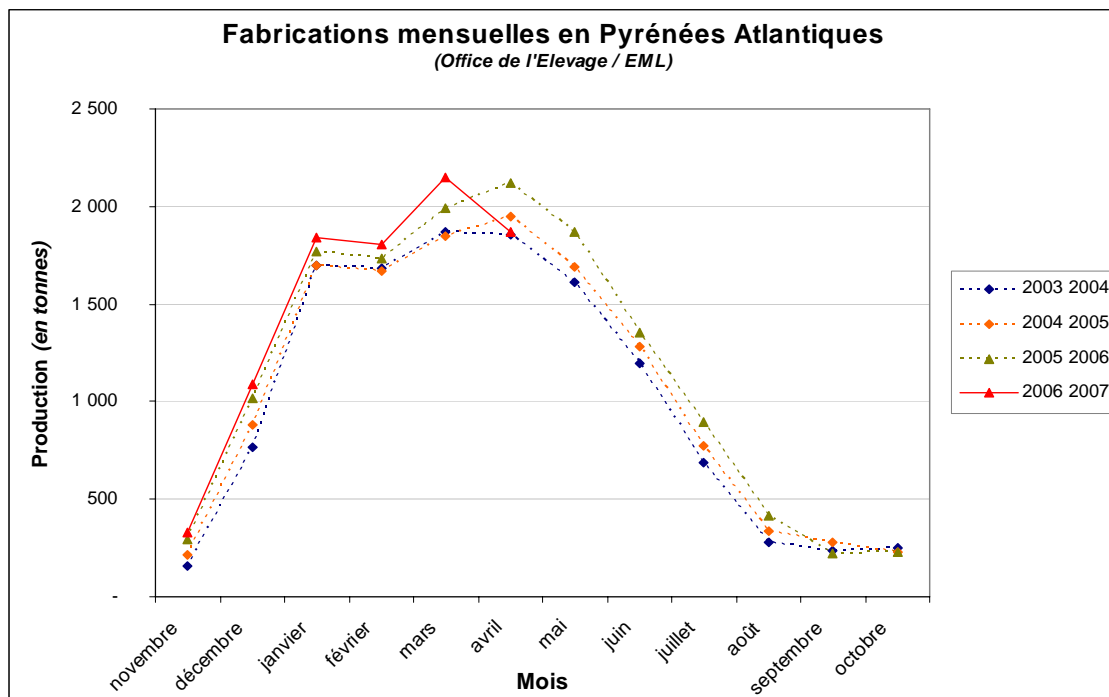


Fabrications Mensuelles : Données Office de l'Elevage / EML

Fabrications Totales en Pyrénées Atlantiques

Mois	2001 2002	2002 2003	2003 2004	2004 2005	2005 2006	2006 2007	
novembre	177	195	160	217	291	331	+ 13,5%
décembre	622	702	768	880	1 021	1 090	+ 6,8%
janvier	1 491	1 564	1 699	1 698	1 768	1 838	+ 4,0%
février	1 462	1 523	1 686	1 670	1 731	1 807	+ 4,4%
mars	1 657	1 744	1 873	1 849	1 993	2 146	+ 7,7%
avril	1 625	1 709	1 857	1 946	2 120	1 872	- 11,7%
mai	1 506	1 565	1 608	1 691	1 868	-	/
juin	1 047	1 036	1 197	1 279	1 352	-	/
juillet	696	717	685	772	895	-	/
août	289	314	279	339	418	-	/
septembre	184	225	238	279	223	-	/
octobre	182	226	252	232	231	-	/
	10 938	11 521	12 303	12 853	13 910	9 084	+ 1,8%

(en tonnes)

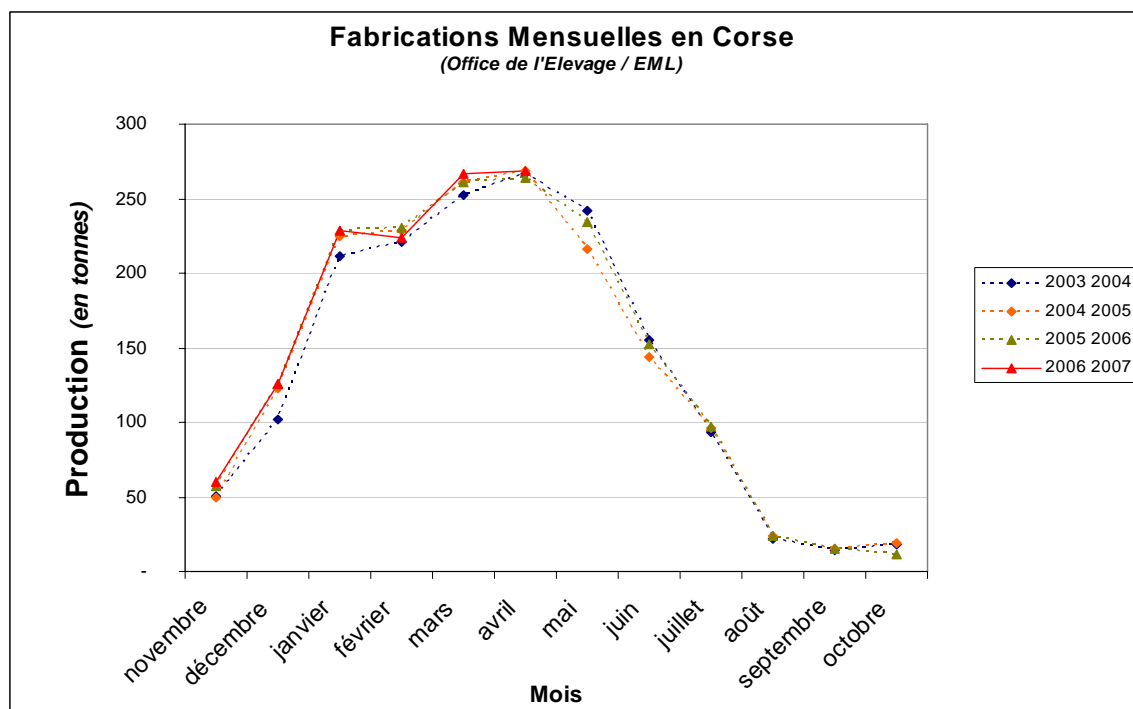


Fabrications Mensuelles : Données Office de l'Elevage / EML

Fabrications Totales en Corse

Mois	2001 2002	2002 2003	2003 2004	2004 2005	2005 2006	2006 2007	
novembre	58	58	50	50	58	60	+ 3,7%
décembre	117	105	102	122	126	126	- 0,1%
janvier	168	158	211	225	228	228	+ 0,1%
février	201	157	221	229	231	224	- 2,9%
mars	240	219	252	261	261	267	+ 2,2%
avril	248	232	267	268	264	268	+ 1,7%
mai	223	200	242	217	234	-	/
juin	131	114	155	144	152	-	/
juillet	61	52	93	97	97	-	/
août	14	13	22	24	24	-	/
septembre	9	8	15	16	16	-	/
octobre	13	14	18	19	12	-	/
	1 483	1 330	1 648	1 670	1 701	1 173	+ 0,5%

(en tonnes)

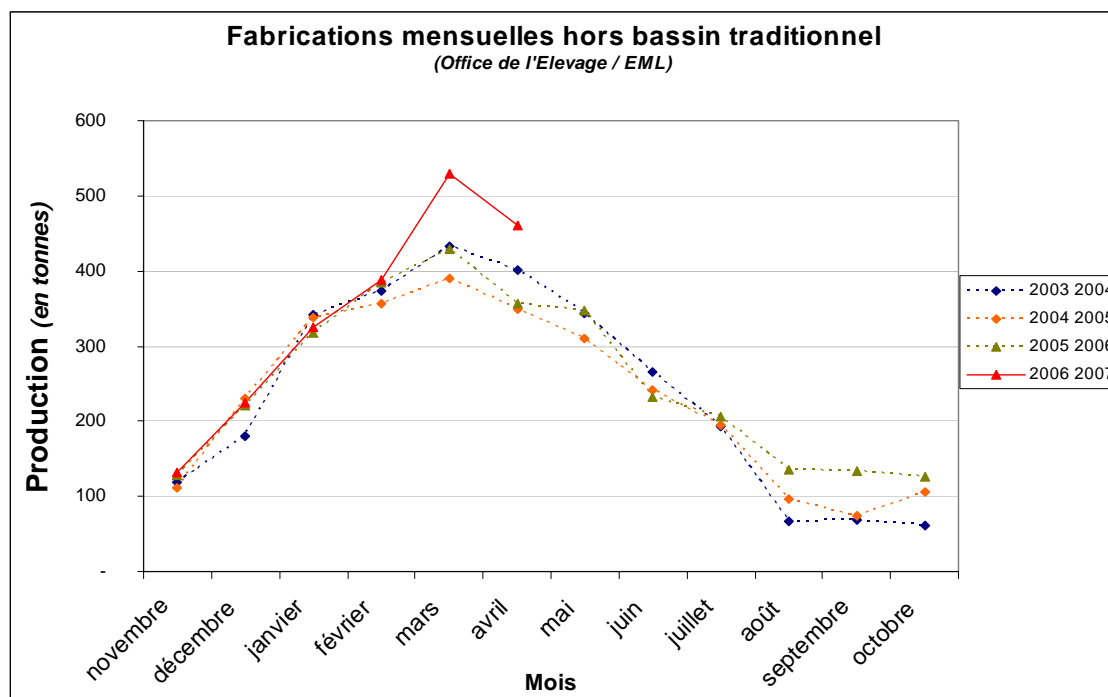


Fabrications Mensuelles : Données Office de l'Elevage / EML

Fabrications Totales hors bassins traditionnels

Mois	2001 2002	2002 2003	2003 2004	2004 2005	2005 2006	2006 2007	
novembre	59	68	120	111	129	132	+ 2,1%
décembre	98	93	180	229	221	224	+ 1,4%
janvier	267	233	342	338	317	325	+ 2,7%
février	326	294	374	356	384	388	+ 1,1%
mars	336	348	434	390	429	529	+ 23,2%
avril	328	358	402	350	357	461	+ 29,0%
mai	253	310	344	311	348	-	/
juin	153	244	265	241	232	-	/
juillet	134	199	193	194	207	-	/
août	80	156	66	96	136	-	/
septembre	69	140	70	74	135	-	/
octobre	60	67	62	106	127	-	/
	2 164	2 511	2 851	2 796	3 023	2 060	+ 12,1%

(en tonnes)

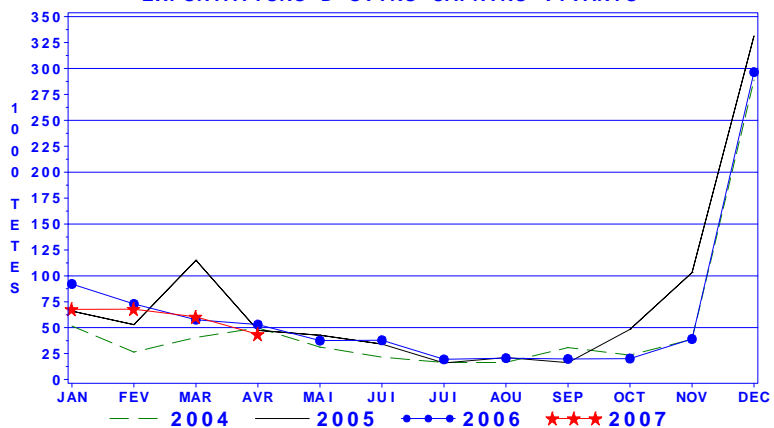


FILIERE VIANDE OVINE

LES ECHANGES EN ANIMAUX VIVANTS

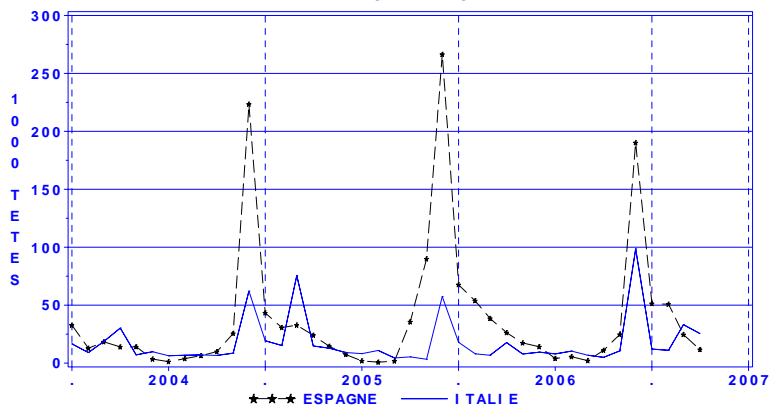
milliers de têtes	2006	%06/05	Mois d'Avril			Cumul 4 mois		
			2006	2007	%07/06	2006	2007	%07/06
Exportations	766,8	- 14,3	53,0	43,6	- 17,7	275,8	239,6	- 13,1
vers l'Union	737,4	- 12,5	51,2	38,2	- 25,4	260,1	226,3	- 13,0
dt Italie	206,9	- 12,4	17,7	25,4	+ 43,2	50,4	81,7	+ 62,0
dt Espagne	455,0	- 17,1	26,2	11,7	- 55,4	186,1	138,4	- 25,6
Importations	393,9	- 13,9	41,5	22,9	- 44,7	134,4	108,9	- 19,0
de l'Union	381,6	- 14,4	41,5	20,5	- 50,5	133,9	106,5	- 20,5
dt Royaume-Uni	43,2	+ 32,3	0,0	0,0		2,3	2,1	- 11,1
dt Pays-Bas	154,6	- 33,3	10,6	9,5	- 10,7	70,8	52,4	- 26,0
dt Belgique	1,0	- 34,8	0,0	0,0		0,7	0,0	- 100,0
dt Espagne	120,6	+ 16,6	27,9	6,2	- 77,8	42,9	28,1	- 34,5
dt Irlande	7,5	+ 59,8	0,0	0,0		0,6	0,0	
dt Pologne	0,6		0,0	0,6		0,0	1,7	
des Pays Tiers	12,3	+ 4,1	0,0	2,4		0,4	2,4	
dt Roumanie	11,6		0,0	2,4		0,4	2,4	
SOLDE	372,9		11,5	20,7		141,4	130,8	

EXPORTATIONS D'OVINS-CAPRINS VIVANTS



Source : Office de l'Elevage d'après DOUANES

EXPORTATIONS D'OVINS CAPRINS VIVANTS
PAR DESTINATION



Source : Office de l'Elevage d'après DOUANES

PRIX A LA PRODUCTION DES AGNEAUX LOURDS DANS L'UNION EUROPEENNE

Euros/100 kg net	2006	%06/05	Mois de Mai			Moyenne du 01/01 au 24/06/07		
			2006	2007	% 07/06	2006	2007	% 07/06
Allemagne	407,7	7,4	425,9	407,9	-4,2	415,6	396,7	-4,6
France	543,1	12,7	539,0	524,4	-2,7	548,8	532,6	-3,0
Irlande	332,5	0,4	395,7	355,5	-10,2	351,4	349,5	-0,6
Pays-Bas	403,4	-2,0	428,9	388,5	-9,4	416,5	377,0	-9,5
Royaume-Uni	376,3	3,4	452,9	368,0	-18,7	397,0	366,4	-7,7
Autriche	464,6	2,6	465,8	464,2	-0,3	462,3	466,0	0,8
Suède	340,0	2,7	384,2	396,1	3,1	356,6	365,3	2,4
Espagne	476,8	0,9	407,5	421,7	3,5	425,2	448,9	5,6
Pologne	331,1	-3,2	332,4	310,5	-6,6	346,4	316,9	-8,5
Moyenne UE	418,6	5,2	457,0	408,2	-10,7	428,1	409,6	-4,3

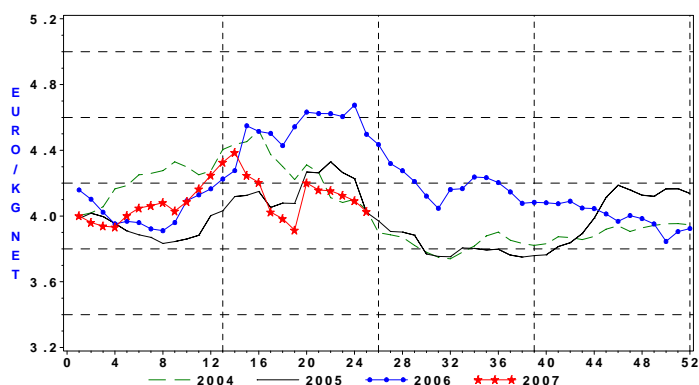
(Office de l'Elevage d'après Commission Européenne)

PRIX A LA PRODUCTION DES AGNEAUX LEGERS DANS L'UNION EUROPEENNE

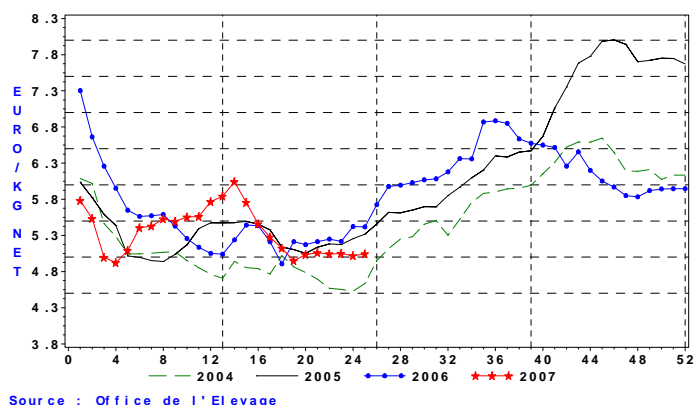
Euros/100 kg net	2006	%06/05	Mois de Mai			Moyenne du 01/01 au 24/06/07		
			2006	2007	% 07/06	2006	2007	% 07/06
Grèce	557,4	-0,4	551,0	477,5	-13,3	533,0	489,4	-8,2
Espagne	603,1	-6,4	487,8	504,3	3,4	550,3	548,3	-0,4
Italie	664,8	4,8	649,1	647,1	-0,3	628,3	633,4	0,8
Portugal	436,7	2,3	363,8	362,4	-0,4	439,0	390,7	-11,0
Chypre	589,7	3,5	574,8	489,6	-14,8	679,8	561,1	-17,5
Hongrie	546,9	-2,3	515,7	432,4	-16,1	535,2	503,8	-5,9
Moyenne UE	587,8	-3,0	515,1	504,3	-2,1	550,4	535,1	-2,8

(Office de l'Elevage d'après Commission Européenne)

PRIX DES AGNEAUX LOURDS DANS L'UNION EUROPEENNE



PRIX DES AGNEAUX LEGERS DANS L'UNION EUROPEENNE



FRANCE : COTATION DE REFERENCE

euros / kg	2006	% 06/05	Mois de Juin			Moyenne du 01/01 au 01/07		
			2006	2007	% 07/06	2006	2007	% 07/06
PMP des Agneaux	5,43	4,1	5,25	4,78	-8,9	5,48	5,30	-3,3
Agneaux de métropole à Rungis	4,90	-2,5	5,07	4,37	-13,9	5,12	4,85	-5,3

(Source : Office de l'Elevage)

