

**L'ANNÉE LAITIÈRE**  
**ANNEXES**

## Le bilan "livraisons" des campagnes laitières 1999/2000, 2000/2001 et 2001/2002 dans l'Union européenne

Campagne 1999/2000	Taux MG (g/kg)	Référence MG (g/kg)	QGG (tonnes)	Quantité disponible (tonnes)	Collecte (tonnes)	Correctif MG (tonnes)	Collecte corrigée (tonnes)	Bilan * 1999/2000 (tonnes)	Bilan/ QGG	Correctif MG/QGG
Belgique	40,64	36,89	3 152 062	3 226 055	3 024 320	200 595	3 224 915	- 1 140	0,0 %	6,4 %
Danemark	43,14	43,64	4 454 411	4 454 410	4 470 326	0	4 470 326	15 916	0,4 %	-
Allemagne	42,26	40,09	27 768 014	27 764 067	26 887 786	1 051 723	27 939 509	175 442	0,6 %	3,8 %
Grèce	36,76	36,10	629 817	629 817	659 222	7 868	667 090	37 273	5,9 %	1,2 %
Espagne	37,08	36,35	5 469 725	5 506 802	5 527 396	67 037	5 594 433	87 631	1,6 %	1,2 %
France	40,84	39,49	23 816 298	23 868 168	23 200 874	562 713	23 763 587	- 104 581	- 0,4 %	2,4 %
Irlande	37,00	35,80	5 236 758	5 240 058	5 148 597	108 230	5 256 827	16 769	0,3 %	2,1 %
Italie	36,31	36,88	9 703 974	9 710 725	10 284 664	0	10 284 664	573 939	5,9 %	-
Luxembourg	42,04	39,17	268 098	268 282	257 931	13 344	271 275	2 993	1,1 %	5,0 %
Pays-Bas	43,60	42,31	10 990 667	10 990 667	10 805 839	240 660	11 046 499	55 832	0,5 %	2,2 %
Autriche	41,40	40,30	2 563 309	2 604 121	2 571 547	49 892	2 621 439	17 318	0,7 %	1,9 %
Portugal	38,00	37,50	1 862 977	1 935 977	1 905 047	25 379	1 930 426	- 5 551	- 0,3 %	1,4 %
Finlande	42,30	43,40	2 396 730	2 396 642	2 411 209	0	2 411 209	14 567	0,6 %	-
Suède	41,90	43,30	3 300 000	3 300 000	3 296 895	0	3 296 895	- 3 105	- 0,1 %	-
Royaume-Uni	40,20	39,70	14 394 532	14 385 665	14 312 183	135 633	14 447 816	62 151	0,4 %	0,9 %
UE à 15	40,68	39,62	116 007 372	116 281 456	114 763 836	2 463 074	117 226 910	1 059 831	0,9 %	2,1 %

Campagne 2000/2001	Taux MG (g/kg)	Référence MG (g/kg)	QGG (tonnes)	Quantité disponible (tonnes)	Collecte (tonnes)	Correctif MG (tonnes)	Collecte corrigée (tonnes)	Bilan * 2000/2001 (tonnes)	Bilan/ QGG	Correctif MG/QGG
Belgique	40,78	36,90	3 171 280	3 234 897	3 012 368	207 101	3 219 469	- 15 428	- 0,5 %	6,5 %
Danemark	42,92	43,66	4 454 616	4 454 616	4 471 770	0	4 471 770	17 154	0,4 %	-
Allemagne	42,26	40,10	27 768 687	27 760 123	26 963 600	1 047 922	28 011 522	251 399	0,9 %	3,8 %
Grèce	36,88	36,10	674 471	674 324	680 797	9 512	690 309	15 985	2,4 %	1,4 %
Espagne	37,38	36,36	5 828 977	5 858 031	5 553 117	97 030	5 650 147	- 207 884	- 3,6 %	1,7 %
France	40,83	39,50	23 832 232	23 869 744	23 150 424	557 297	23 707 721	- 162 023	- 0,7 %	2,3 %
Irlande	37,14	35,82	5 332 449	5 334 829	5 195 257	123 097	5 318 354	- 16 475	- 0,3 %	2,3 %
Italie	36,01	36,87	10 100 482	10 094 847	10 502 728	0	10 502 728	407 881	4,0 %	-
Luxembourg	41,82	39,17	268 254	268 364	256 903	12 261	269 164	800	0,3 %	4,6 %
Pays-Bas	44,17	42,35	10 992 901	10 992 901	10 572 397	336 701	10 909 098	- 83 803	- 0,8 %	3,1 %
Autriche	41,50	40,30	2 583 252	2 618 027	2 668 661	49 718	2 718 379	100 352	3,9 %	1,9 %
Portugal	38,30	37,50	1 863 166	1 929 439	1 841 605	34 681	1 876 286	- 53 153	- 2,9 %	1,9 %
Finlande	42,30	43,40	2 397 528	2 397 738	2 423 035	0	2 423 035	25 297	1,1 %	-
Suède	41,90	43,40	3 300 000	3 300 000	3 288 368	0	3 288 368	- 11 632	- 0,4 %	-
Royaume-Uni	40,10	39,70	14 420 829	14 349 283	13 957 887	115 982	14 073 869	- 275 414	- 1,9 %	0,8 %
UE à 15	40,71	39,62	116 989 124	117 137 163	114 538 917	2 591 302	117 130 219	818 868	0,7 %	2,2 %

Campagne 2001/2002	Taux MG (g/kg)	Référence MG (g/kg)	QGG (tonnes)	Quantité disponible (tonnes)	Collecte (tonnes)	Correctif MG (tonnes)	Collecte corrigée (tonnes)	Bilan * 2001/2002 (tonnes)	Bilan/ QGG	Correctif MG/QGG
Belgique	41,04	36,91	3 188 202	3 245 036	3 029 659	221 805	3 251 464	6 428	0,2 %	7,0 %
Danemark	43,14	43,68	4 454 709	4 454 709	4 457 581	0	4 457 581	2 872	0,1 %	-
Allemagne	42,26	40,11	27 769 229	27 760 423	26 863 786	1 040 815	27 904 601	144 178	0,5 %	3,7 %
Grèce	37,00	36,10	699 626	699 609	687 135	11 053	698 188	- 1 421	- 0,2 %	1,6 %
Espagne	37,37	36,37	6 035 565	6 060 094	5 814 188	100 070	5 914 258	- 145 836	- 2,4 %	1,7 %
France	40,98	39,48	23 844 318	23 878 805	23 231 556	625 350	23 856 906	- 21 899	- 0,1 %	2,6 %
Irlande	37,35	35,81	5 386 177	5 388 421	5 252 164	145 007	5 397 171	8 750	0,2 %	2,7 %
Italie	36,41	36,88	10 316 482	10 308 098	10 697 022	0	10 697 022	388 924	3,8 %	-
Luxembourg	41,68	39,17	268 554	268 568	260 264	11 734	271 998	3 430	1,3 %	4,4 %
Pays-Bas	44,43	42,36	11 001 277	11 001 277	10 671 277	384 179	11 055 456	54 179	0,5 %	3,5 %
Autriche	41,70	40,30	2 599 130	2 625 876	2 655 048	67 914	2 722 962	97 086	3,7 %	2,6 %
Portugal	38,30	37,30	1 856 312	1 913 561	1 827 986	36 498	1 864 484	- 49 077	- 2,6 %	2,0 %
Finlande	42,30	43,40	2 398 275	2 398 374	2 467 050	0	2 467 050	68 676	2,9 %	-
Suède	41,90	43,40	3 300 000	3 300 000	3 290 379	0	3 290 379	- 9 621	- 0,3 %	-
Royaume-Uni	39,90	39,70	14 437 481	14 390 628	14 252 100	65 586	14 317 686	- 72 942	- 0,5 %	0,5 %
UE à 15	40,78	39,61	117 555 337	117 693 480	115 457 195	2 710 011	118 167 206	774 523	0,7 %	2,3 %

Source : ONILAIT d'après Commission

Données provisoires septembre 2003

MG : matière grasse ; QGG : quantité globale garantie

(\*) bilan&gt;0 = dépassement ; bilan&lt;0 = sous réalisation ; bilan UE = somme des dépassements

# La collecte en France

## Collecte régionale de lait de vache (milliers de litres)

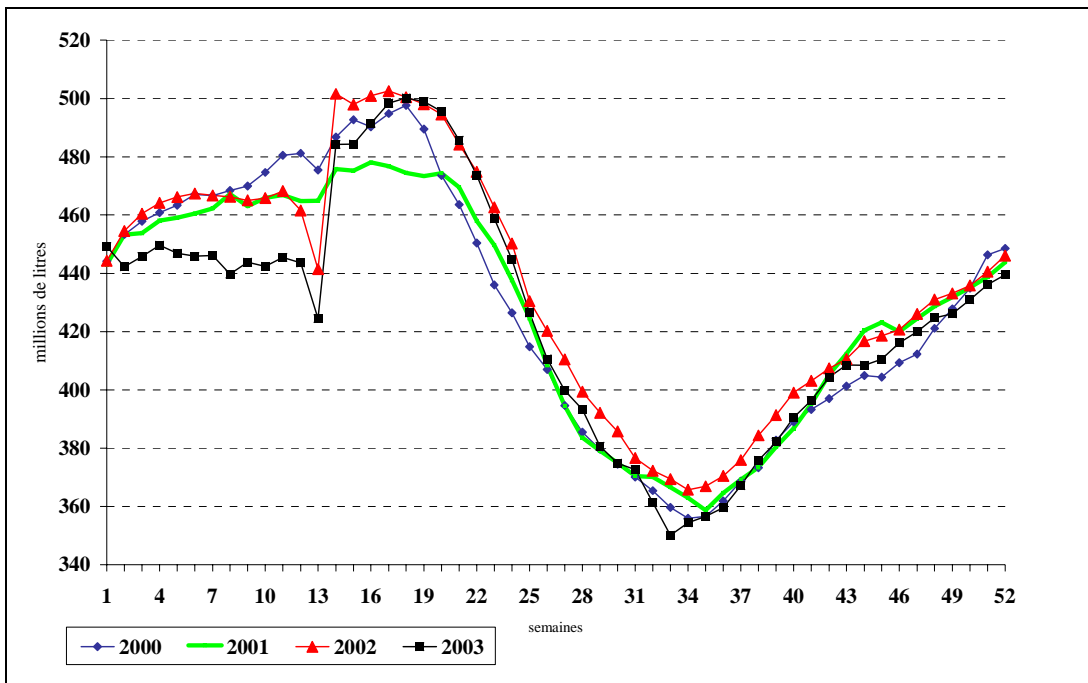
Régions	1983	1990	1995 (1)	1996	1997	1998	1999	2000	2001	2002	2003 (2)	2003/2002
Alsace	272 795	236 083	222 371	217 010	207 673	212 721	212 321	216 297	215 032	209 603	208 336	-0,6 %
Aquitaine (a)	676 181	596 094	399 741	387 894	384 288	376 340	301 141	307 340	289 866	274 307	271 178	-1,1 %
Auvergne (d)	892 743	972 660	989 598	959 986	955 938	940 241	925 446	921 785	906 828	968 382	960 925	-0,8 %
Basse Normandie	2 950 051	2 777 196	2 619 295	2 636 873	2 613 431	2 612 318	2 529 818	2 553 263	2 528 651	2 672 247	2 595 634	-2,9 %
Bourgogne	431 158	468 166	453 570	448 397	455 786	449 682	437 521	441 205	436 227	466 061	454 362	-2,5 %
Bretagne	5 137 170	4 627 946	4 506 656	4 436 576	4 385 051	4 385 160	4 458 131	4 441 635	4 467 694	4 473 252	4 412 017	-1,4 %
Centre	591 786	356 565	336 901	327 754	329 886	321 240	321 206	325 799	335 404	306 812	303 769	-1,0 %
Champagne-Ardenne (b)	694 364	632 485	586 757	579 226	567 822	562 741	564 079	613 347	606 227	621 936	609 059	-2,1 %
Franche Comté	1 039 738	1 101 017	1 021 461	997 254	981 201	986 533	971 239	996 271	975 245	978 342	946 795	-3,2 %
Haute Normandie	966 340	788 547	681 434	685 290	674 490	671 235	674 835	769 873	766 831	769 402	731 613	-4,9 %
Ile de France	38 322	12 461	15 276	13 366	15 579	14 683	15 669	15 485	15 589	15 972	15 433	-3,4 %
Languedoc-Roussillon (d)	62 629	84 264	41 963	40 923	56 377	59 059	63 118	64 588	67 595	45 549	28 223	-38,0 %
Limousin (c)	198 190	170 360	167 080	169 839	168 769	143 233	136 674	161 557	124 247	134 276	127 551	-5,0 %
Lorraine (b)	1 433 484	1 408 238	1 337 028	1 348 919	1 350 332	1 354 610	1 356 662	1 329 393	1 301 619	1 358 158	1 315 398	-3,1 %
Midi-Pyrénées (a)	1 161 731	1 030 626	1 286 715	1 256 778	1 266 276	1 248 975	1 312 581	1 328 858	1 338 130	1 389 132	1 361 047	-2,0 %
Nord-Pas de Calais	1 296 064	1 233 516	1 163 232	1 193 500	1 169 121	1 203 924	1 199 930	1 212 328	1 220 676	1 220 913	1 224 701	0,3 %
PACA	47 888	40 384	25 685	26 390	32 552	32 164	34 514	35 928	34 811	36 238	33 691	-7,0 %
Pays de la Loire	3 983 663	3 625 719	3 519 025	3 468 715	3 494 708	3 457 410	3 598 273	3 660 658	3 669 113	3 650 215	3 572 894	-2,1 %
Picardie	929 043	905 604	956 265	957 673	925 340	926 839	917 855	859 582	856 949	896 878	905 104	0,9 %
Poitou-Charentes (c)	980 843	905 056	864 638	841 604	835 245	863 513	878 276	811 027	862 018	884 096	862 908	-2,4 %
Rhône-Alpes	1 531 577	1 469 907	1 547 643	1 527 082	1 524 129	1 544 678	1 532 789	1 552 757	1 534 950	1 579 228	1 542 743	-2,3 %
<b>France entière</b>	<b>25 315 760</b>	<b>23 442 894</b>	<b>22 742 310</b>	<b>22 521 070</b>	<b>22 394 002</b>	<b>22 367 271</b>	<b>22 442 094</b>	<b>22 618 967</b>	<b>22 553 704</b>	<b>22 951 008</b>	<b>22 483 367</b>	<b>-2,0 %</b>

(1) nouvelle série à partir de 1995 (2) chiffres provisoires

Source : Enquête Mensuelle Laitière ONILAIT/ SCEES

- (a) changement en 1999 d'affectation de collecte d'un établissement de l'Aquitaine vers Midi-Pyrénées.
- (b) changement en 2000 d'affectation de collecte d'un établissement de Lorraine vers Champagne-Ardenne.
- (c) changement en 2001 d'affectation de collecte d'un établissement du Limousin vers Poitou-Charentes.
- (d) changement en 2002 d'affectation de collecte d'un établissement de Languedoc-Roussillon vers Auvergne.

## Collecte française



Source : ONILAIT

**Taux de matière grasse (grammes par litre)**

Régions	1995	1996	1997	1998	1999	2000	2001	2002	2003 (1)	Écart 2003/2002
Alsace	41,19	41,38	41,33	41,50	41,32	41,10	41,52	41,24	41,12	- 0,12
Aquitaine	41,45	41,76	41,44	41,62	41,42	41,42	41,72	41,72	41,16	- 0,56
Auvergne	40,14	40,70	40,42	40,78	40,72	40,46	40,56	40,70	40,69	- 0,01
Basse Normandie	42,71	43,67	43,66	43,83	43,11	43,25	43,31	43,13	43,08	- 0,05
Bourgogne	40,32	40,87	40,87	41,06	40,90	40,94	41,13	41,00	41,00	0,00
Bretagne	43,45	43,73	43,49	43,81	43,24	43,20	43,32	42,94	43,03	0,09
Centre	41,40	41,96	41,87	42,18	41,80	41,78	42,04	41,90	41,56	- 0,34
Champagne-Ardenne	40,49	41,22	41,25	41,44	41,18	41,08	41,23	40,98	41,04	0,06
Franche Comté	38,64	38,98	38,61	38,35	38,24	38,33	38,81	38,81	38,59	- 0,22
Haute Normandie	42,35	43,21	42,82	42,99	42,41	42,40	42,08	42,25	42,23	- 0,02
Ile de France	38,69	38,71	38,52	38,28	38,58	39,01	39,57	39,62	40,07	0,45
Languedoc-Roussillon	39,26	40,01	39,68	39,73	39,81	39,74	39,80	40,04	39,97	- 0,07
Limousin	41,04	41,72	41,69	42,12	42,11	41,79	41,77	41,91	41,75	- 0,16
Lorraine	41,02	41,53	41,64	41,73	41,42	41,24	41,23	41,02	41,11	0,09
Midi-Pyrénées	40,72	41,06	40,83	40,97	40,79	40,78	41,17	40,96	40,83	- 0,13
Nord-Pas de Calais	41,42	41,86	41,74	41,99	41,32	41,46	41,51	41,50	41,50	0,00
Pays de la Loire	42,93	43,25	43,29	43,62	43,16	42,98	43,31	43,08	42,76	- 0,32
Picardie	41,02	41,70	41,36	41,76	41,22	41,42	41,33	41,27	41,28	0,01
Poitou-Charentes	41,20	41,44	41,73	42,00	41,76	41,72	41,96	42,01	41,33	- 0,68
Provence-Alpes-Côte d'Azur	39,73	38,82	38,68	38,76	38,62	38,46	39,24	39,40	39,51	0,11
Rhône-Alpes	40,38	40,82	40,49	40,74	40,77	40,49	40,74	40,60	40,51	- 0,09
<b>France entière</b>	<b>41,85</b>	<b>42,33</b>	<b>42,21</b>	<b>42,44</b>	<b>42,04</b>	<b>41,99</b>	<b>42,16</b>	<b>42,02</b>	<b>41,91</b>	<b>- 0,11</b>

(1) Chiffres provisoires

Source : Agreste (situation mensuelle laitière)

**Taux de matière protéique (grammes par litre)**

Régions	1995	1996	1997	1998	1999	2000	2001	2002	2003 (1)	Écart 2003/2002
Alsace	32,51	32,60	32,38	32,43	32,38	32,60	32,72	32,72	32,85	0,13
Aquitaine	31,60	31,89	31,87	32,04	31,76	32,02	32,17	32,19	32,21	0,02
Auvergne	31,86	32,04	32,03	32,17	32,08	32,27	32,38	32,55	32,55	0,00
Basse Normandie	32,94	33,44	33,35	33,55	33,22	33,55	33,56	33,88	33,92	0,04
Bourgogne	32,50	32,69	32,79	32,86	32,59	33,00	33,08	33,21	33,25	0,04
Bretagne	32,76	32,92	32,95	33,09	32,64	32,93	32,85	32,96	33,02	0,06
Centre	32,19	32,48	32,53	32,68	32,22	32,53	32,70	32,63	32,74	0,11
Champagne-Ardenne	31,91	32,20	32,20	32,28	32,16	32,49	32,64	32,80	32,78	- 0,02
Franche Comté	32,85	33,00	32,77	32,73	32,62	32,70	32,60	32,85	32,71	- 0,14
Haute Normandie	33,38	33,51	33,47	33,38	33,17	33,35	33,40	33,48	33,55	0,07
Ile de France	31,91	32,07	32,08	31,91	31,84	32,48	32,53	32,50	32,61	0,11
Languedoc-Roussillon	31,95	32,01	31,99	32,21	32,37	32,38	32,48	32,72	32,85	0,13
Limousin	31,86	32,12	32,16	32,31	32,18	32,39	32,49	32,69	32,66	- 0,03
Lorraine	31,94	32,23	32,17	32,20	32,04	32,32	32,41	32,55	32,58	0,03
Midi-Pyrénées	31,44	31,53	31,61	31,84	31,55	31,76	31,86	31,88	32,05	0,17
Nord-Pas de Calais	32,19	32,43	32,49	32,52	32,27	32,34	32,53	32,64	32,67	0,03
Pays de la Loire	32,61	32,89	32,94	33,14	32,76	33,01	33,05	33,28	33,36	0,08
Picardie	32,30	32,48	32,38	32,49	32,17	32,47	32,55	32,62	32,74	0,12
Poitou-Charentes	31,79	31,94	31,97	32,35	31,99	32,21	32,39	32,47	32,62	0,15
Provence-Alpes-Côte d'Azur	32,15	32,00	32,01	32,17	32,08	32,41	32,37	32,44	32,53	0,09
Rhône-Alpes	32,76	32,88	32,79	32,91	32,61	32,78	32,79	33,03	33,06	0,03
<b>France entière</b>	<b>32,47</b>	<b>32,71</b>	<b>32,69</b>	<b>32,83</b>	<b>32,52</b>	<b>32,77</b>	<b>32,81</b>	<b>32,96</b>	<b>33,02</b>	<b>0,06</b>

(1) Chiffres provisoires

Source : Agreste (situation mensuelle laitière)

## Le prix du lait en France (\*) (€1 000 litres)

Régions	1995	1996	1997	1998	1999	2000	2001	2002	2003 (1)	2003/2002
Alsace	292,34	292,34	292,56	297,66	294,49	302,87	313,48	303,62	299,00	-1,52%
Aquitaine	286,60	283,49	282,29	290,69	286,01	292,61	306,10	296,70	292,78	-1,32%
Auvergne-Limousin	288,33	288,80	287,31	293,46	287,88	294,92	307,47	297,61	294,08	-1,19%
Basse Normandie	293,39	294,12	292,90	297,70	291,63	298,34	310,19	300,15	296,34	-1,27%
Bourgogne	299,39	301,62	299,78	304,99	299,38	306,99	318,19	308,70	303,32	-1,74%
Bretagne	288,07	287,76	286,63	291,21	285,54	293,75	306,54	296,14	291,37	-1,61%
Centre	288,31	288,14	286,88	292,32	286,92	294,55	306,96	297,15	293,53	-1,22%
Champagne-Ardenne	283,98	285,26	287,88	294,93	288,92	296,93	309,59	298,01	292,66	-1,80%
Franche Comté	303,89	308,82	307,99	310,39	311,30	322,62	334,27	328,76	325,14	-1,10%
Haute Normandie	298,74	298,92	295,74	301,12	296,03	303,18	315,57	304,72	302,70	-0,66%
Lorraine	295,49	295,84	294,03	298,66	293,59	301,10	312,80	302,26	298,22	-1,34%
Midi-Pyrénées-PACA										
Languedoc-Roussillon	287,02	284,77	283,89	291,77	287,32	294,16	306,72	298,79	294,14	-1,56%
Nord-Pas de Calais	293,51	292,98	291,24	297,11	291,41	298,28	310,25	298,15	294,93	-1,08%
Pays de la Loire	290,16	290,23	289,29	293,56	287,53	295,09	307,05	297,09	292,67	-1,49%
Picardie-Ile de France	294,14	290,28	288,66	293,48	290,31	297,13	307,99	297,45	294,32	-1,05%
Poitou-Charentes	289,94	289,59	288,14	293,05	285,89	292,46	305,33	295,46	290,98	-1,52%
Rhône-Alpes	290,06	289,74	289,52	294,49	289,06	297,59	309,36	298,97	295,10	-1,29%
France entière	291,28	291,28	290,14	295,22	289,90	297,59	309,71	299,73	295,59	-1,38%

Source : ONILAIT (sondage collectif)

(1) Chiffres provisoires

(\*) toutes primes incluses, toutes qualités confondues, 38 g/litre de matière grasse, 32 g/litre de matière protéique, hors compléments de prix.

## Les fabrications en France (1000 litres ou tonnes)

Produits	1995	1996	1997	1998	1999	2000	2001	2002	2003	évolution 2003/2002
Laits conditionnés	3 847 869	3 812 343	3 875 903	3 968 774	3 815 570	3 793 621	3 944 614	3 871 362	3 805 085	-1,7 %
Yaourts et laits fermentés	1 108 454	1 115 629	1 167 672	1 210 998	1 286 599	1 334 552	1 380 571	1 436 961	1 491 469	3,8 %
Desserts lactés frais	432 811	445 418	455 351	484 609	490 484	518 045	535 456	538 625	549 026	1,9 %
Desserts lactés de conserve	39 985	44 324	41 961	40 874	42 674	41 363	41 921	41 043	42 355	3,2 %
Crème conditionnée	243 330	256 222	266 760	278 249	285 059	301 230	319 907	330 136	325 944	-1,3 %
Beurre et MGLA (1)	461 556	476 815	466 289	445 943	443 932	446 860	447 130	447 317	428 846	-4,1 %
Poudre de lait écrémé	375 397	368 606	368 199	323 818	301 763	278 686	245 631	307 574	273 501	-11,1 %
Autres poudres (2)	252 962	237 066	251 241	259 066	265 072	257 668	241 037	234 583	206 159	-12,1 %
Fromages hors fondus (3)	1 521 491	1 536 312	1 548 013	1 576 079	1 581 426	1 627 413	1 674 224	1 687 352	1 681 027	-0,4 %
Fromages frais	509 576	515 586	531 166	532 409	552 259	566 046	590 376	612 730	638 986	4,3 %
Pâtes pressées non cuites	210 923	210 054	209 523	213 045	210 775	209 924	214 493	209 655	205 444	-2,0 %
Pâtes pressées cuites	287 860	297 105	291 572	308 790	302 577	306 719	319 350	322 403	309 338	-4,1 %
Pâtes molles	457 430	456 186	454 805	458 364	452 515	545 029	449 589	447 433	434 793	-2,8 %
Pâtes persillées	32 292	33 629	35 309	37 359	37 583	38 203	38 379	37 072	36 263	-2,2 %
Fromages fondus	103 844	103 118	102 059	106 266	109 879	110 711	106 355	104 507	100 901	-3,5 %
Laits concentrés conditionnés	41 805	41 769	39 032	37 063	30 653	31 956	35 931	29 190	26 625	-8,8 %
Caséines et caséinates	35 817	34 453	33 724	39 594	43 514	44 883	48 256	37 622	45 123	19,9 %
Poudres de lactosérum	525 017	525 256	515 894	555 623	584 171	608 740	645 149	610 364	599 709	-1,7 %

Source : enquête mensuelle laitière ONILAIT/SCEES

(1) en équivalent beurre ; (2) poudre à plus de 1,5 % de MG vrac ; (3) y compris fromages fondus fabriqués à partir de caillé frais

## Les dépenses du FEOGA-garantie

millions d'écus puis d'euros à partir de 1999	2003	2002	2001	2000	1999	1998	1997	1996	1995	1994	1993
<b>Total</b>	<b>44 339</b>	<b>43 153</b>	<b>41 500</b>	<b>40 362</b>	<b>39 854</b>	<b>38 744</b>	<b>40 671</b>	<b>39 107</b>	<b>34 503</b>	<b>32 970</b>	<b>34 590</b>
<b>produits végétaux</b>	<b>25 739</b>	<b>27 681</b>	<b>26 707</b>	<b>25 811</b>	<b>26 736</b>	<b>26 670</b>	<b>26 423</b>	<b>24 980</b>	<b>22 949</b>	<b>21 853</b>	<b>21 258</b>
<b>dont cultures arables</b>	16 809	18 590	17 466	16 663	17 866	17 945	17 462	16 372	15 019	12 652	10 610
restitutions (1)	176	99	260	824	883	429	532	313	1 093	1 513	2 789
stockages	267	219	185	464	712	1 084	71	-46	63	187	2 724
aides à l'ha et jachère	16 150	18 040	16 734	15 013	15 910	16 162	16 570	15 801	13 507	10 553	3 719
autres interventions (3)	230	241	297	378	373	280	301	305	357	388 + 12	472 + 757
taxe de coresponsabilité			0	-	-	-	-	-	-1	-	150
irrégularités, pénalités	-14	-9	-10	-16	-11	-10	-12	-	-	-	-
<b>produits animaux</b>	<b>13 217</b>	<b>10 175</b>	<b>9 558</b>	<b>9 276</b>	<b>9 440</b>	<b>9 736</b>	<b>11 887</b>	<b>12 003</b>	<b>10 806</b>	<b>9 804</b>	<b>11 657</b>
<b>dont lait</b>	2 874	2 392	1 847	2 239	2 610	2 714	3 108	3 582	4 013	4 248	5 211
restitutions (1)	1 595	1 160	1 107	1 671	1 439	1 426	1 753	1 605	2 267	1 927	2 287
marché intérieur (2)	1 108	979	1 024	1 267	1 365	1 363	1 411	1 538	1 531	1 667	1 988
stockages (4)	272	454	18	-116	302	141	150	293	-40	226	294
mesures liées aux quotas (5)	-	1	2	2	11	-7	354	352	344	430	223
participation des producteurs (6)	-94	-193	-292	-576	-498	-214	-547	-194	-89	-2	-299
irrégularités et pénalités (8)	-7	-9	-11	-8	-10	-10	-13	-13	-	-	-
<b>dont viande bovine</b>	8 091	7 072	6 054	4 540	4 579	5 161	6 675	6 687	4 091	3 467	3 986
restitutions (1)	296	387	363	661	595	775	1 499	1 559	1 761	1 708	1 711
stockages (4)	3	104	326	-83	-37	145	750	621	-215	-209	1 383
aides directes (7)	7 470	6 224	4 862	3 654	3 769	3 842	3 490	3 492	2 545	1 967	892
ESB	336	387	513	314	266	422	961	1 022	-	-	-
irrégularités et pénalités (8)	-13	-29	-9	-8	-15	-23	-24	-7	-	-	-

Source : ONILAIT d'après UE

(1) produits élaborés non compris, hors aide alimentaire ; (2) y compris actions de promotion et, à partir de 1998, le lait scolaire et le beurre aux bénéficiaires d'une aide sociale ;

(3) dont aides spécifiques oléoprotéagineux jusqu'en 1993 ;

(4) public et privé (fromages compris pour le secteur laitier) ; (5) restructuration et indemnisations ;

(6) coresponsabilité et prélèvement supplémentaire ; (7) vaches allaitantes, jeunes bovins,... ; (8) à partir de 1996.

## Les dépenses du FEOGA pour le secteur laitier

millions d'écus puis d'euros à partir de 2000	1984	2001			2002			2003		
	CEE	UE	France		UE	France		UE	France	
<b>TOTAL</b>	<b>5 441</b>	<b>1 847,3</b>	<b>521</b>	<b>28,2 %</b>	<b>2 392</b>	<b>546</b>	<b>23%</b>	<b>2 874</b>	<b>591</b>	<b>21%</b>
Restitutions (1)	1 943	1 106,5	195,0	17,6 %	1 160	189	16%	1 595	232	15%
Marché intérieur	2 641	1 024,3	353,6	34,5 %	979	340	35%	1 108	385	35%
Stockages	1 606	17,5	-25,3		454	26	6%	272	-17	-
Participation des producteurs (2)	- 749	- 291,8	-0,5	0,2 %	-193	6	-	-94	-8	9%
Irrégularités		- 10,7	-1,7	15,9 %	-9	-3	33%	-7	-2	29%

Source : UE/ONILAIT (1) produits élaborés non compris ; (2) coresponsabilité et prélèvement supplémentaire

### Répartition des dépenses du FEOGA pour le secteur laitier par État membre pour les principales mesures en 2003 (1)

### Les dépenses du FEOGA pour le secteur laitier par État membre en 2003

Pays	Dépenses brutes (1)		Pénalités (2)	
	millions d'euros	%	millions d'euros	%
<b>Pays-Bas</b>	667	22%	8	8%
<b>France</b>	600	20%	10	10%
<b>Allemagne</b>	394	13%	2	2%
<b>Irlande</b>	269	9%	-	-
<b>Belgique</b>	257	9%	11	10%
<b>Royaume-Uni</b>	219	7%	2	2%
<b>Danemark</b>	205	7%	9	9%
<b>Italie</b>	154	5%	4	4%
<b>Finlande</b>	82	3%	12	12%
<b>Espagne</b>	68	2%	6	6%
<b>Suède</b>	42	1%	-	-
<b>Autriche</b>	12	0%	35	35%
<b>Portugal</b>	5	0%	2	2%
<b>Grèce</b>	0	0%	-	-
<b>Luxembourg</b>	0	0%	2	2%
<b>Total UE</b>	<b>2 975</b>	<b>100%</b>	<b>101</b>	<b>100%</b>

Source : ONILAIT d'après Commission

(1) dépenses reprises au budget laitier augmentées des dépenses liées à l'écoulement de produits laitiers mais reprises sous d'autres postes budgétaires (lait scolaire)

et avant prises en compte des recettes dues au titre du prélèvement supplémentaire

(2) prélèvement supplémentaire, pénalités, y compris les réductions sur avances faites par la Commission, et non reprises sous le budget laitier

Postes	Total UE (millions d'euros)	Répartition par État membre (%)
Restitutions	1 595	Pays-Bas 28
		France 15
		Allemagne 13
		Belgique 11
		Danemark 11
		Royaume-Uni 8
		Irlande 5
		Finlande 5
Autres 4		
Poudres aliments veaux	267	France 40
		Pays-Bas 30
		Italie 16
		Allemagne 9
		Autres 5
Fabrication de caséines	318	Irlande 30
		France 28
		Pays-Bas 24
		Danemark 10
		Allemagne 6
		Autres 2
Beurre du marché	444	France 38
		Allemagne 20
		Belgique 14
		Pays-Bas 11
		Royaume-Uni 11
		Autres 6
Lait aux écoliers	76	France 31
		Allemagne 15
		Suède 14
		Royaume-Uni 13
		Finlande 6
		Italie 5
		Danemark 4
		Espagne 4
		Autres 8
Stockage privé	75	Italie 65
		Pays-Bas 10
		France 10
		Allemagne 5
		Autres 10
Stockage public	197	Irlande 36
		Italie 15
		Allemagne 15
		Espagne 15
		Royaume-Uni 12
		Autres 2

Source : ONILAIT d'après Commission (1) États membres représentant au moins 4 % de la dépense

## Les stockages

### Les stocks publics dans l'Union européenne (tonnes)

Année	Beurre			Lait écrémé en poudre		
	Entrées	Sorties	Stocks au 31/12	Entrées	Sorties	Stocks au 31/12
1983	636 449	57 100	692 100	880 353	473 762	982 885
1984	506 646	357 200	841 462	389 729	756 411	616 203
1985	490 515	336 163	995 811	247 314	344 971	519 726
1986	654 852	367 361	1 283 303	602 343	350 484	771 585
1987	367 989	784 800	859 909	53 537	351 997	473 125
1988	24 867	782 200	102 470	0	466 027	7 098
1989	0	82 172	20 298	0	2 287	4 811
1990	250 236	19 788	250 792	337 211	8 880	333 142
1991	173 955	163 908	260 839	198 570	117 329	414 383
1992	48 047	136 421	172 464	0	367 269	47 114
1993	32 169	44 056	160 577	10 709	20 873	36 950
1994	20 795	121 962	59 409	59 178	23 643	72 488
1995	125	39 928	19 606	0	58 106	14 382
1996	39 608	19 885	39 330	126 948	16 669	124 661
1997	2 919	30 960	11 287	33 729	22 969	135 421
1998	0	7 844	3 443	101 671	33 397	203 695
1999	55 439	4 008	54 874	95 704	119 388	180 011
2000	42 106	33 356	63 624	0	180 008	3
2001	38 909	36 490	66 043	0	3	0
2002	158 362	32 006	192 399	148 055	9 386	138 669
2003	44 000	12 000	224 399	111 769	50 000	200 438

Source : ONILAIT d'après Commission

CEE à 10 de 1983 à 1985 ; UE à 12 entre 1986 et 1994 ; UE à 15 à partir de 1995.

### Le stockage privé de beurre dans l'Union européenne (1 000 tonnes)

Pays	Quantités contractées								
	1995	1996	1997	1998	1999	2000	2001	2002	2003
Belgique	15,7	22,0	19,4	16,2	23,8	26,7	22,5	19,2	19,1
Danemark	4,0	6,0	6,2	3,6	4,7	5,2	4,7	2,2	3,5
Allemagne	23,1	41,6	24,0	27,4	21,6	33,0	39,0	28,0	32,3
France	36,1	45,0	34,5	44,8	48,8	34,1	39,0	33,0	32,5
Irlande	17,1	21,9	16,0	21,1	26,0	25,0	30,6	21,4	20,8
Italie	1,1	1,1	0,5	1,9	1,7	2,4	2,0	0,2	0,5
Pays-Bas	44,4	56,2	33,3	49,7	59,0	43,7	53,6	54,4	56,2
Autriche	0,3	1,6	2,6	3,3	3,3	3,5	3,1	3,4	4,2
Finlande	-	0,8	0,3	1,4	0,1	0,6	3,9	0,9	0,1
Royaume-Uni	2,7	5,2	2,4	6,8	8,7	6,0	8,1	8,9	5,4
<b>TOTAL UE</b>	<b>145,5</b>	<b>202,2</b>	<b>139,2</b>	<b>176,2</b>	<b>197,8</b>	<b>180,2</b>	<b>206,5</b>	<b>171,6</b>	<b>174,6</b>

Source : UE, ONILAIT

## Les aides au marché intérieur

### Incorporation de lait écrémé en poudre dans les aliments d'allaitement (tonnes) Règlement (CE) n° 2799/1999

Année	Union européenne (1)	Évolution (%)	France (2)	Évolution (%)
1983	1 305 000	ND	565 786	ND
1984	1 245 000	- 4,6 %	561 104	- 0,8 %
1985	1 125 000	- 9,6 %	487 933	- 13,0 %
1986	1 137 000	1,1 %	502 333	3,0 %
1987	1 105 000	- 2,8 %	483 587	- 3,7 %
1988	984 000	- 11,0 %	404 276	- 16,4 %
1989	753 000	- 23,5 %	349 014	- 13,7 %
1990	766 000	1,7 %	356 165	2,0 %
1991	843 000	10,1 %	354 802	- 0,4 %
1992	800 000	- 5,1 %	330 514	- 6,8 %
1993	676 000	- 15,5 %	277 460	- 16,1 %
1994	649 339	- 3,9 %	268 500	- 3,2 %
1995	594 124	- 8,5 %	250 638	- 6,7 %
1996	543 201	- 8,6 %	230 354	- 8,1 %
1997	494 582	- 9,0 %	193 384	- 16,0 %
1998	472 281	- 4,5 %	195 157	0,9 %
1999	497 751	5,4 %	206 145	5,6 %
2000	476 068	- 4,4 %	190 016	- 7,8 %
2001	335 464	- 29,5 %	161 360	- 15,1 %
2002	436 158	30,0 %	185 236	14,8 %
2003	424 995	- 2,6 %	167 778	- 9,4 %

Sources : Commission, ONILAIT

(1) Quantités payées dans l'année ; (2) Quantités dénaturées dans l'année

### Aide au beurre pâtissier-glacier règlement (CE) n° 2571/97

Année	Quantité (1) 1 000 tonnes
1980	152,4
1981	135,7
1982	144,0
1983	182,0
1984	186,5
1985	261,7
1986	266,5
1987	245,6
1988	328,2
1989	273,9
1990	292,1
1991	351,4
1992	364,0
1993	391,6
1994	451,2
1995	429,7
1996	412,3
1997	432,2
1998	445,8
1999	458,7
2000	462,5
2001	473,5
2002	464,6
2003	489,9

Source : ONILAIT d'après Commission ;  
UE à 15 à partir de 1995(1) Beurre de marché : quantités adjudgées dans l'année.  
Beurre de stock public : quantités destockées dans l'année.

### Aide à la production de caséines et caséinates : quantités de lait écrémé pour lesquelles une aide a été demandée règlement (CEE) n° 2921/90

Année	Quantité 1 000 tonnes
1981	3 320
1982	4 111
1983	4 671
1984	4 607
1985	5 447
1986	5 617
1987	6 602
1988	6 818
1989	5 601
1990	3 666
1991	3 844
1992	5 037
1993	3 931
1994	3 731
1995	4 833
1996	4 645
1997	4 568
1998	4 789
1999	5 265
2000	5 345
2001	5 829
2002	4 912
2003	5 439

Source : ONILAIT d'après Commission ;  
UE à 15 à partir de 1995

## Les exportations de l'Union européenne (1 000 tonnes)

Années	Beurre et butteroil (1)	Poudre de lait écrémé	Poudres grasses	Fromages	Caséines caséinates
1990	260	330	502	451	63
1991	322	253	618	484	60
1992	242	391	581	466	71
1993	199	279	579	526	61
1994	163	146	589	519	61
1995	230	376	597	528	64
1996	202	228	541	526	62
1997	228	283	573	512	58
1998	174	175	590	448	59
1999	169	273	577	398	63
2000	185	356	575	458	65
2001	176	141	481	469	55
2002	212	159	488	483	58
2003*	311	220	480	530	63

Source : Eurostat ; UE à 15 à partir de 1995 ; y compris aide alimentaire ; (1) en équivalent beurre

\* estimations

## Les importations de l'Union européenne (1 000 tonnes)

Années	Beurre et butteroil (1)	Poudre de lait écrémé	Poudres grasses	Fromages	Caséines caséinates
1990	89	14	3	113	63
1991	68	5	1	109	58
1992	48	3	1	110	54
1993	66	19	4	109	59
1994	65	31	5	118	87
1995	73	42	9	83	68
1996	96	59	6	95	58
1997	89	73	6	111	58
1998	92	66	8	127	57
1999	106	73	8	146	45
2000	104	78	8	148	49
2001	115	57	19	174	48
2002	116	69	18	155	49
2003*	115	95	10	175	50

Source : Eurostat ; UE à 15 à partir de 1995 ; (1) en équivalent beurre

\* estimations

## Les offres de poudre de lait écrémé à l'intervention

<i>tonnes</i>	1996	1997	1998	1999	2000	2001	2002	2003
Allemagne	21 675		25 627	21 378			46 320	30 265
Irlande	46 051	15 042	38 674	26 190			38 789	28 042
Royaume-Uni	28 550	21 049	32 480	17 569			25 885	31 391
Belgique	4 602			6 007			10 874	13 352
Pays-Bas				11 199			9 799	741
France	24 569			3 762			7 574	126
Suède	2 695	383	5 857	5 674			5 600	4 724
Espagne							4 544	2 474
Finlande				2 350			2 673	
Autriche							469	158
Portugal							286	496
<b>UE à 15</b>	<b>128 142</b>	<b>36 474</b>	<b>102 638</b>	<b>94 129</b>	<b>0</b>	<b>0</b>	<b>152 813</b>	<b>111 769</b>

Source : Commission européenne

## Les offres de beurre à l'intervention

<i>tonnes</i>	1996	1997	1998	1999	2000	2001	2002	2003
Irlande	28 387	804		14 596	15 485	13 760	47 257	11 622
Espagne	3 844	590		12 631	12 982	3 999	34 541	18 881
France					564	250	14 445	1 192
Royaume-Uni	5 006	1 472		7 745	6 715	1 117	14 035	615
Allemagne				8 119	351		13 294	
Pays-Bas				330		12 919	12 474	
Portugal				3 613	3 762	1 248	11 172	1 954
Italie	3 573			3 750	2 350	5 616	9 891	6 832
Finlande				1 379	1 469		1 577	
Belgique				2 242	400		1 086	
<b>UE à 15</b>	<b>40 810</b>	<b>2 866</b>	<b>0</b>	<b>54 405</b>	<b>44 078</b>	<b>38 909</b>	<b>159 772</b>	<b>41 096</b>

Source : Commission européenne

## La collecte dans l'Union européenne

### Collecte de lait de vache (1 000 tonnes)

Pays	1995	1996	1997	1998	1999	2000	2001	2002	2003	évolution 2003/2002
Belgique	2 993,9	3 052,3	2 943,7	3 286,6	3 264,2	3 124,5	3 088,1	2 894,7	2 833,4	- 2,1 %
Danemark	4 472,7	4 495,2	4 431,8	4 467,6	4 455,2	4 519,8	4 417,8	4 454,4	4 540,1	1,9 %
Allemagne	26 966,5	27 179,9	27 170,6	26 939,6	26 783,1	26 984,4	26 882,6	26 620,8	27 320,4	2,6 %
France	23 424,5	23 196,7	23 065,8	23 038,3	23 115,4	23 297,5	23 230,3	23 639,5	23 157,9	- 2,0 %
Irlande	5 288,4	5 297,1	5 256,2	5 091,2	5 121,0	5 160,3	5 338,1	5 188,8	5 354,5	3,2 %
Italie	9 708,2	9 905,2	9 877,2	10 129,6	10 325,4	10 083,6	10 005,8	9 984,8	10 216,4	2,3 %
Luxembourg	259,6	255,9	255,0	255,1	257,6	255,7	260,8	261,2	256,7	- 1,7 %
Pays-Bas	10 811,1	10 583,1	10 530,4	10 614,9	10 682,9	10 550,6	10 683,1	10 333,9	10 694,3	3,5 %
Royaume-Uni	14 075,0	14 058,2	14 260,7	14 063,4	14 455,5	13 931,5	14 155,7	14 359,3	14 554,0	1,4 %
Espagne	5 048,4	5 417,9	5 396,5	5 377,7	5 661,7	5 431,8	5 811,8	5 954,7	5 771,1	- 3,1 %
Grèce	612,0	521,8	548,8	549,9	527,5	555,7	611,0	562,4	587,4	4,4 %
Portugal	1 550,4	1 576,5	1 673,0	1 689,0	1 796,6	1 867,5	1 815,9	1 936,4	1 817,6	- 6,1 %
Autriche	2 287,6	2 340,4	2 422,3	2 445,9	2 537,8	2 662,8	2 652,3	2 649,5	2 645,5	- 0,2 %
Finlande	2 365,1	2 328,8	2 370,0	2 362,6	2 394,4	2 442,1	2 449,0	2 447,2	2 398,9	- 2,0 %
Suède	3 243,0	3 258,2	3 276,4	3 277,5	3 299,1	3 296,9	3 290,4	3 226,3	3 206,2	- 0,6 %
<b>TOTAL UE à 15</b>	<b>113 106,4</b>	<b>113 467,2</b>	<b>113 478,4</b>	<b>113 588,9</b>	<b>114 677,4</b>	<b>114 164,7</b>	<b>114 692,7</b>	<b>114 513,9</b>	<b>115 354,4</b>	<b>0,7 %</b>

Sources : ONILAIT d'après OSCE-ZMP, statistiques nationales

## Les fabrications dans l'Union européenne

### Beurre et MGLA (1 000 tonnes)

Pays	1995	1996	1997	1998	1999	2000	2001	2002	2003	évolution 2003/2002
Belgique	80,4	88,2	97,3	103,6	112,4	121,2	99,1	100,2	110,6	10,4 %
Danemark	54,3	56,6	50,4	48,7	47,9	45,8	46,6	49,2	53,0	7,7 %
Allemagne	486,2	480,2	442,4	426,4	427,0	424,9	420,2	434,5	451,7	4,0 %
France	461,6	476,8	466,3	445,9	444,0	446,9	447,1	447,3	428,8	- 4,1 %
Irlande (1)	142,4	141,6	138,7	131,2	135,3	135,7	129,4	135,4	140,1	3,5 %
Italie	92,5	108,3	91,6	94,1	104,0	133,0	121,8	124,1	122,4	- 1,4 %
Luxembourg	3,7	3,1	3,1	3,3	3,3	3,3	3,3	3,2	3,1	- 3,1 %
Pays-Bas	132,4	127,0	133,9	149,8	140,2	128,1	132,2	118,8	116,9	- 1,6 %
Royaume-Uni	132,8	129,8	138,6	137,1	141,4	131,7	126,4	135,9	146,0	7,4 %
Espagne	24,8	23,4	23,5	22,0	36,3	38,8	31,5	55,5	49,3	- 11,2 %
Grèce	0,9	0,8	0,8	0,7	0,6	0,7	0,8	0,7	0,7	0,0 %
Portugal	19,4	20,0	21,3	18,9	24,7	24,7	24,4	27,5	26,3	- 4,4 %
Autriche	36,5	38,6	40,2	37,9	35,2	35,9	35,8	32,4	32,5	0,3 %
Finlande	48,3	48,6	59,3	58,1	59,9	61,8	60,8	60,6	58,3	- 3,8 %
Suède	56,0	57,4	58,3	53,4	48,2	41,5	38,1	34,9	30,3	- 13,2 %
<b>TOTAL UE à 15</b>	<b>1 772,2</b>	<b>1 800,4</b>	<b>1 765,7</b>	<b>1 731,1</b>	<b>1 760,4</b>	<b>1 774,0</b>	<b>1 717,5</b>	<b>1 760,2</b>	<b>1 770,0</b>	<b>0,6 %</b>

Sources : ONILAIT d'après OSCE-ZMP, statistiques nationales (1) hors MGLA

## Les fabrications dans l'Union européenne (suite)

### Poudre de lait écrémé (1 000 tonnes)

Pays	1995	1996	1997	1998	1999	2000	2001	2002	2003	évolution 2003/2002
Belgique	50,3	52,0	50,9	51,5	80,0	67,0	56,2	82,5	81,4	- 1,3 %
Danemark	18,6	27,8	22,9	22,0	34,5	38,0	40,0	42,4	43,8	3,3 %
Allemagne	406,3	400,8	338,3	329,6	333,9	325,5	293,2	312,9	310,3	- 0,8 %
France	375,4	368,7	368,2	323,8	301,7	278,7	245,6	307,6	273,5	- 11,1 %
Irlande	114,8	118,8	101,5	90,9	84,3	79,1	86,3	97,3	78,5	- 19,3 %
Italie	-	-	-	-	-	-	-	-	-	-
Luxembourg	-	-	-	-	-	-	-	-	-	-
Pays-Bas	39,8	36,2	44,9	61,1	84,4	64,2	69,5	65,3	66,0	1,1 %
Royaume-Uni	116,8	107,6	108,7	107,4	102,5	82,8	70,5	87,0	114,8	32,0 %
Espagne	20,1	14,3	13,5	9,0	13,4	4,3	7,3	20,0	14,6	- 27,0 %
Grèce	-	-	-	-	-	-	-	-	-	-
Portugal	12,9	11,8	12,9	9,6	12,1	10,2	9,5	10,9	9,8	- 10,1 %
Autriche	18,9	18,5	18,6	17,6	15,9	12,7	8,0	10,2	8,8	- 13,7 %
Finlande	13,7	14,9	25,4	20,6	26,0	23,8	19,8	20,2	17,4	- 13,9 %
Suède	25,3	29,1	31,7	31,0	32,9	41,6	39,4	33,6	35,2	4,8 %
<b>TOTAL UE à 15</b>	<b>1 212,9</b>	<b>1 200,5</b>	<b>1 137,5</b>	<b>1 074,1</b>	<b>1 121,6</b>	<b>1 027,9</b>	<b>945,3</b>	<b>1 089,9</b>	<b>1 054,1</b>	<b>- 3,3 %</b>

Sources : ONILAIT d'après OSCE-ZMP, statistiques nationales

### Poudres à plus de 1,5 % de MG (1 000 tonnes)

Pays	1995	1996	1997	1998	1999	2000	2001	2002	2003	évolution 2003/2002
Belgique	72,6	67,8	71,9	77,8	60,2	69,8	83,5	74,2	73,7	- 0,7 %
Danemark	108,2	102,5	103,8	106,6	98,2	97,4	87,9	80,6	82,1	1,9 %
Allemagne	221,4	201,4	201,4	206,6	200,3	185,2	167,2	153,5	154,2	0,5 %
France	253,0	237,1	251,3	259,1	265,0	257,7	241,0	234,6	206,2	- 12,1 %
Irlande (1)	35,0	28,1	34,4	31,6	33,3	36,8	32,5	26,4	31,0	17,4 %
Italie	0,9	0,8	-	-	-	-	-	-	-	-
Luxembourg	-	-	-	-	-	-	-	-	-	-
Pays-Bas	121,9	122,6	111,8	115,3	104,7	97,4	107,5	98,0	115,8	18,2 %
Royaume-Uni	90,3	82,6	96,6	96,8	102,4	105,2	83,3	104,8	101,5	- 3,1 %
Espagne	13,1	11,1	11,3	12,6	6,9	11,9	14,1	15,0	24,8	65,3 %
Grèce	-	-	-	-	-	-	-	-	-	-
Portugal	7,0	6,8	8,0	8,3	8,2	9,2	7,9	7,1	7,7	8,5 %
Autriche	11,8	7,1	5,0	4,4	3,6	3,2	1,2	1,4	1,5	7,1 %
Finlande	2,1	2,1	3,5	4,2	3,1	2,9	2,0	1,5	2,0	33,3 %
Suède	8,7	8,5	6,0	7,4	7,0	6,3	6,0	5,3	5,5	3,8 %
<b>TOTAL UE à 15</b>	<b>946,0</b>	<b>878,5</b>	<b>905,0</b>	<b>930,7</b>	<b>892,9</b>	<b>883,0</b>	<b>834,1</b>	<b>802,4</b>	<b>806,0</b>	<b>0,4 %</b>

Sources : ONILAIT d'après OSCE-ZMP, statistiques nationales

### Caséines et caséinates (aides demandées en tonnes de lait écrémé)

Pays	1997	1998	1999	2000	2001	2002	2003	évolution 2003/2002
Danemark	392 940	412 843	464 284	357 633	492 366	495 915	627 642	26,6 %
Allemagne	374 747	444 182	401 282	431 267	437 611	325 444	317 334	- 2,5 %
France	1 177 473	1 299 787	1 539 098	1 648 089	1 675 103	1 304 020	1 500 131	15,0 %
Irlande	1 416 867	1 415 860	1 552 512	1 393 672	1 669 668	1 443 252	1 615 191	11,9 %
Pays-Bas	1 166 799	1 210 958	1 223 987	1 300 054	1 316 740	1 217 951	1 223 276	0,4 %
Autriche	38 531	3 380	0	0	0	0	0	0
Finlande	976	1 966	2 273	3 719	6 971	1 261	0	- 100,0 %
Royaume-Uni	0	0	81 980	210 470	230 620	120 651	152 178	26,1 %
Belgique	0	0	0	0	48	3 441	2 863	- 16,8 %
<b>TOTAL UE à 15</b>	<b>4 568 333</b>	<b>4 788 976</b>	<b>5 265 416</b>	<b>5 344 904</b>	<b>5 829 127</b>	<b>4 911 935</b>	<b>5 438 615</b>	<b>10,7 %</b>

Source : ONILAIT d'après Commission

## Les fabrications dans l'Union européenne (suite)

### Fromages au lait de vache hors fondus (1 000 tonnes)

Pays	1995	1996	1997	1998	1999	2000	2001	2002	2003	évolution 2003/2002
Belgique	68,3	69,3	71,0	70,3	59,6	58,2	60,3	60,4	60,3	- 0,2 %
Danemark	311,2	299,2	290,6	291,9	290,0	305,8	317,7	320,4	326,4	1,9 %
Allemagne	1 452,9	1 529,9	1 591,0	1 601,9	1 594,1	1 686,2	1 764,4	1 763,9	1 816,4	3,0 %
France	1 498,1	1 536,2	1 548,2	1 575,9	1 581,4	1 627,4	1 674,2	1 687,4	1 681,0	- 0,4 %
Irlande	80,0	97,0	95,8	92,4	107,6	98,5	122,9	115,8	111,9	- 3,4 %
Italie	783,5	820,7	799,2	899,5	930,0	927,3	948,7	971,7	1 013,3	4,3 %
Luxembourg	3,3	2,8	2,8	2,9	2,9	2,9	2,9	2,9	2,9	0,0 %
Pays-Bas	694,3	703,9	705,2	652,1	652,4	672,2	638,4	636,7	654,1	2,7 %
Royaume-Uni	357,9	366,7	368,0	356,8	360,4	331,9	387,4	373,2	354,8	- 4,9 %
Espagne	64,4	68,7	70,3	76,8	118,4	111,1	118,6	124,1	131,6	6,0 %
Grèce	9,8	8,0	9,5	7,6	9,0	9,8	8,6	9,6	9,8	2,1 %
Portugal	45,7	46,0	46,6	47,7	52,3	57,1	58,5	60,0	58,0	- 3,3 %
Autriche	75,5	75,6	80,1	85,1	82,8	118,5	132,9	138,3	146,7	6,1 %
Finlande	93,3	94,7	87,8	92,9	92,4	97,9	102,8	103,2	102,8	- 0,4 %
Suède	128,6	127,2	118,7	125,2	127,3	126,6	124,7	128,3	125,1	- 2,5 %
<b>TOTAL UE à 15</b>	<b>5 666,8</b>	<b>5 845,9</b>	<b>5 884,8</b>	<b>5 979,0</b>	<b>6 060,6</b>	<b>6 231,4</b>	<b>6 463,0</b>	<b>6 495,9</b>	<b>6 595,1</b>	<b>1,5 %</b>

Sources : ONILAIT d'après OSCE-ZMP, statistiques nationales

## Les cotations des produits laitiers en France

Année	Beurre		Poudre de lait écrémé (2)		Poudre grasse		Poudre de lactosérum (2)	
	€/T	n/n-1	€/T	n/n-1	€/T	n/n-1	€/T	n/n-1
<b>1990</b>	3 232	- 14,7 %	1 925	- 18,8 %	2 485	- 18,0 %	334	- 21,5 %
<b>1991</b>	3 281	1,5 %	2 092	8,6 %	2 601	4,7 %	537	60,7 %
<b>1992</b>	3 247	- 1,0 %	2 265	8,3 %	2 756	6,0 %	543	1,1 %
<b>1993</b>	3 214	- 1,0 %	2 142	- 5,5 %	2 663	- 3,4 %	364	- 32,9 %
<b>1994</b>	3 171	- 1,3 %	2 104	- 1,8 %	2 598	- 2,5 %	402	10,5 %
<b>1995</b>	3 433	8,3 %	2 215	5,3 %	2 762	6,3 %	505	25,4 %
<b>1996</b>	3 143	- 8,4 %	2 011	- 9,2 %	2 547	- 7,8 %	409	- 19,0 %
<b>1997</b>	3 397	8,1 %	2 084	3,6 %	2 650	4,0 %	406	- 0,7 %
<b>1998</b>	3 409	0,4 %	2 003	- 3,9 %	2 636	- 0,5 %	505	24,4 %
<b>1999</b>	3 009	- 11,7 %	2 017	0,7 %	2 570	- 2,5 %	412	- 18,4 %
<b>2000</b>	3 111	3,4 %	2 429	20,4 %	2 797	8,8 %	520	26,3 %
<b>2001</b>	3 107	- 0,1 %	2 282	- 6,0 %	2 707	- 3,2 %	537	3,2 %
<b>2002</b>	2 947	- 5,1 %	1 932	- 15,3 %	2 433	- 10,1 %	442	- 17,7 %
<b>2003</b>	2 999	1,8 %	1 977	2,3 %	2 485	2,1 %	345	- 21,9 %

Source : ONILAIT/Ministère de l'Agriculture

(1) Moyenne arithmétique des cotations hebdomadaires ; (2) consommation animale